



ՀՀ աշխատանքի և
սոցիալական հարցերի
նախարարություն



ՀԱՅԱՍՏԱՆ

ՄԱԿ-ի զարգացման ծրագիր



Շվեդիայի միջազգային
զարգացման համագործակցության
գործակալություն



Հայաստանի Հանրապետության
ազգային վիճակագրական
ծառայություն



ՀԱՅԱՍՏԱՆԻ
ԿԱՆԱՅՔ ԵՎ ՏՂԱՄԱՐԴԻԿ

ՎԻՃԱԿԱՐԳՐԱԿԱՆ ԳՐԱԴՈՒՅԿ

ԵՐԵՎԱՆ 2005



ՀԱՅԱՍՏԱՆԻ ՀԱՆՐԱՊԵՏՈՒԹՅԱՆ
ԱԶԳԱՅԻՆ ՎԻՃԱԿԱԳՐԱԿԱՆ ԾԱՌԱՅՈՒԹՅՈՒՆ

ՀԱՅԱՍՏԱՆԻ ԿԱՆԱՅՔ ԵՎ ՏՂԱՍԱՐԴԻԿ

Վիճակագրական գրքույկ

Փոփոխված թողարկում

ԵՐԵՎԱՆ - 2005

ԲՈՎԱՆԴԱԿՈՒԹՅՈՒՆ

ՀԱՅԱՍՏԱՆԻ ԿԱՆԱՅԶ ԵՎ ՏՂԱՍԱՐԳԻԿ, 2005
(վիճակագրական գրքույկ)

© ՀԱՅԱՍՏԱՆԻ ՀԱՆՐԱՊԵՏՈՒԹՅԱՆ ԱԶԳԱՅԻՆ
ՎԻՃԱԿԱԳՐԱԿԱՆ ԾԱՌԱՅՈՒԹՅՈՒՆ, 2005թ.

Հասցեն՝ Երևան-375010, Հանրապետության պողոտա,
Կառավարական տուն, քիվ 3
<http://www.armstat.am>
E- mail: info@armstat.am
Հեռախոս՝ (37410) 52 33 56

Գեոդերային հիմնահարցեր	4
Կանանց և տղամարդկանց իրավահավասարությունն ու հավասար հնարավորություններն ապահովող ազգային և միջազգային գործիքները	5
Մեռալին բաշխմամբ վիճակագրության անհրաժեշտությունը	7
Ընթերցողի ուղեցույց	8
Բնակչություն	9
Առողջապահություն	21
Մոցիալական ապահովություն և սոցիալական պաշտպանություն	33
Ընտանիք և տնային տնտեսություն	48
Կրթություն և գիտություն	50
Մշակույթ և սպորտ	61
Զբաղվածություն և գործազրկություն	67
Ժամանակի օգտագործում	84
Իրավախախտումներ	86
Իշխանություն և ազդեցություն	91

ԳԵՆԴԵՐԱՅԻՆ ՀԻՄՆԱՀԱՐՅԵՐ

Սեռային բաշխմամբ վիճակագրությունը չափազանց կարևոր է պետության քաղաքականության մեջ գենդերային մոտեցումը արմատավորելու և երկրի տնտեսական, սոցիալական և քաղաքական ոլորտներում կանանց և տղամարդկանց իրավիճակն ըստ պատշաճի գնահատելու և արտացոլելու համար: Վիճակագրությունը թույլ է տալիս վեր հանել կանանց և տղամարդկանց կարգավիճակի միջև առկա տարբերությունները, բարձրացնել հասարակության իրազեկվածությունը դրանց վերաբերյալ և պարբերաբար կատարել գենդերային ուսումնասիրություններ: Սեռային բաշխմամբ վիճակագրության կարևորությունը բարձրացվեց Պեկինում 1995թ.-ին տեղի ունեցած կանանց հիմնահարցերով 4-րդ միջազգային համաժողովում՝ ըստ սեռերի տարանջատված վիճակագրական տվյալների հավաքագրումն ու տարածումը որակելով որպես ծրագրավորման և գնահատման ռազմավարական նպատակներ: Համաժողովի ընթացքում տեղի ունեցած քննարկումները շեշտադրեցին գենդերային խնդիրներն ու դրանց լուծման համար հնարավոր գործողությունների ծրագիրը, մասնավորապես կրթական տեղեկատվության ոլորտում: Սահմանվեցին հետևյալ ընթացակարգերը վիճակագրական տվյալների հավաքագրման և հրատարակման համար.

- համաձայն 206 (ա) կետի, ազգային, տարածաշրջանային և միջազգային վիճակագրական ծառայությունները, ինչպես նաև դրանց հետ կապի մեջ գտնվող կառավարական մասնագիտացված գործակալությունները, իրենց իրավասության սահմաններում, համագործակցելով գիտահետազոտական հաստատությունների հետ, ՄԱԿ-ին պետք է ապահովեն անձանց վերաբերյալ սեռատարիքային վիճակագրական տվյալների հավաքագրումով, մշակումով, վերլուծությամբ ու ներկայացմամբ՝ արտացոլելով հասարակական կյանքի տարբեր ոլորտներում կանանց և տղամարդկանց փոխհարաբերությունն ու հիմնահարցերը,
- համաձայն 207 (ա) կետի, պետությունները պետք է ապահովեն կանանց և տղամարդկանց վերաբերյալ վիճակագրական տվյալների հարապարակումների մատչելիությունը (հասկանալի, ընկալելի լինեն հասարակության լայն շրջանների համար):

2000թ.-ին ՄԱԿ-ի Եվրոպայի տնտեսական հանձնաժողովի (UNECE) կողմից կազմակերպված Պեկին+5-ի նախապատրաստական համաժողովին ներկայացվեցին կանանց հիմնահարցերով 4-րդ միջազգային համաժողովին ընդունված բանաձևերի կիրառման մոնիտորինգի արդյունքները: Բացահայտվեց զարգացող երկրների համար ընդհանուր մի միտում, ըստ որի, առկա սեռային անհավասարությունը խարաղում է տնտեսական զարգացումն ու բացասաբար անդրադառնում աղքատության հաղթահարման միջոցառումների իրականացման վրա: Սեռային անհավասարությունն ակնհայտ է ցածր եկամուտ ունեցող պետություններում և ծայրահեղ աղքատ տնային տնտեսություններում: Բացի այդ նշվեց, որ քաղաքական որոշումների կայացման ոլորտում ՄԱԿ-ի Եվրոպայի տնտեսական հանձնաժողովի տարածաշրջանի պետությունները բնորոշվում են հետևյալ ընդհանրություններով.

- կանանց մասնակցության գրեթե բացակայությունը,
- թերզարգացած քաղաքացիական հասարակությունը,
- անկայուն և թույլ տնտեսությունը և աշխատուժի շուկան,
- վատթարացող սոցիալական իրավիճակը,
- կանանց նկատմամբ բռնությունը և առևտուրը,
- միջէթնիկական հարաբերությունների լարվածությունը,
- զինված հակամարտությունները և այլն:

ԿՆԱՆՑ ԵՎ ՏՂԱՄԱՐԴԿԱՆՑ ԻՐԱՎԱՀԱՎԱՍՏՐՈՒԹՅՈՒՆՆ ՈՒ ՀԱՎԱՍՏԱՐ ՀՆԱՐԱՎՈՐՈՒԹՅՈՒՆՆԵՐԸ ԱՊԱՀՈՎՈՂ ԱԶԳԱՅԻՆ ԵՎ ՄԻՋԱԶԳԱՅԻՆ ԳՈՐԾԻՔՆԵՐԸ

Ստորև նշված կետերը ներկայացնում են կանանց իրավունքների պաշտպանության և կանանց և տղամարդկանց համար հավասար հնարավորություններ ապահովող ազգային և միջազգային գործիքները.

- Կանանց դեմ խտրականության բոլոր ձևերի վերացման մասին ՄԱԿ-ի Կոնվենցիան,

- Գեներալային հավասարությունն ապահովելու և կանանց հնարավորություններն ընդլայնելու մասին Հազարամյակի զարգացման 3-րդ նպատակը,
- Պեկինի 4-րդ միջազգային համաժողովի հանձնարարականները,
- ԱՄԿ-ի մի շարք դաշնագրեր, այդ թվում՝ հավասար արժեք ներկայացնող աշխատանքի համար տղամարդ և կին աշխատողների հավասար վարձատրման մասին 100-րդ դաշնագիրը,
- ՀՀ Սահմանադրության 15-րդ հոդվածը, որն ամրագրում է կանանց և տղամարդկանց իրավահավասարությունն ու հավասար հնարավորությունները,
- «Կանանց իրավիճակը բարելավելու և հասարակությունում իրենց դերը բարձրացնելու մասին ՀՀ ազգային ծրագիրը (1998-2000)»,
- Կանանց իրավիճակը բարելավելու և հասարակությունում իրենց դերը բարձրացնելու մասին ՀՀ ազգային ծրագիրը, 2004-2010թթ:

1998-2000թթ. Ազգային ծրագրով նախատեսված միջոցառումների շարքին են պատկանում ՀՀ օրենսդրության գեներալային փորձագիտական գնահատումը, կանանց զբաղվածությունը բարձրացնելուն ուղղված ծրագրերի մշակումն ու իրականացումը, բռնության և հանցավորության գոհ դարձած կանանց համար սոցիալ-հոգեբանական և այլ ծառայությունների բարելավումը, պետական կառավարման ոլորտում կանանց ներկայացվածության ավելացումը, ընտանիքի և տնային տնտեսության գլուխ հանդիսացող կանանց համար աջակցության մեխանիզմների ներդրումը և, ինչը կարևոր է, հասարակության սոցիալական և քաղաքական կյանքում կանանց և տղամարդկանց մասնակցության վերաբերյալ վիճակագրական տվյալների ստացումը:

2003թ.-ին Հայաստանի Հանրապետությունը վավերացրեց Եվրոպայի վերանայված սոցիալական խարտիան, որի նախաբանում ամրագրված է՝ առանց սեռային պատկանելիության հատկանիշով որևէ խտրականության սոցիալական իրավունքներից օգտվելը: ՀՀ կառավարության, միջազգային կազմակերպությունների և հասարակության լայն շրջանակների համատեղ ջանքերով մշակվեց «Աղքատության հաղթահարման ռազմավարական

ծրագիրը (ԱՀՌԾ)», որտեղ գեներալային քաղաքականության մշակումը հանդիսանում է հիմնական քաղաքիչներից մեկը:

Նույն թվականին մշակվել և ՀՀ կառավարություն է ներկայացվել նաև Հայաստանի Հանրապետությունում կանանց վիճակի բարելավման և հասարակության մեջ նրանց դերի բարձրացման 2004-2010թթ. Ազգային ծրագիրը: Ծրագիրը նպատակաուղղված է «Կանանց նկատմամբ խտրականության բոլոր ձևերի վերացման մասին» ԱՄԿ-ի համաձայնագրի, պեկինյան 4-րդ Համաշխարհային համաժողովի հանձնարարականների, Եվրախորհրդի Կանանց և տղամարդկանց իրավահավասարության հանձնաժողովի փաստաթղթերի, ԱՄԿ-ի «Հազարամյակի զարգացման նպատակների հռչակագրի» պահանջների և ՀՀ միջազգային այլ փաստաթղթերով սահմանված պարտավորությունների կատարմանը: Ծրագիրը նպատելու է կանանց և տղամարդկանց հավասար իրավունքների և հնարավորությունների պահպանմանը, որպես ժողովրդավարական, իրավական, սոցիալական պետություն կառուցելու և քաղաքացիական հասարակություն կերտելու նախապայման:

ՄԵՌԱՅԻՆ ԲԱՇԽՄԱՐՎ ԿԻՃԱԿԱԳՐՈՒԹՅԱՆ ԱՆՀՐԱԺԵՇՏՈՒԹՅՈՒՆԸ

Վիճակագրության մեջ կանայք և տղամարդիկ պետք է «տեսանելի» լինեն: Վիճակագրությունը պետք է արտահայտի կանանց և տղամարդկանց տեղն ու դերը հասարակությունում՝ հաշվի առնելով իրենց որպես սոցիալ-ժողովրդագրական առանձնահատուկ խմբերի, ինչպես նաև հասարակության մեջ կանանց և տղամարդկանց համար առկա տարբեր սոցիալ-տնտեսական իրողությունը: Այն նպատակ ունի չեզոք հիմքեր սահմանել սեռային հարավարության և կանանց հնարավորությունների ընդլայնման ճանապարհին համեմատություններ կատարելու և առաջընթացը գնահատելու համար: Մեռային բաշխմամբ վիճակագրությունը կարևոր գործիք և ուղեցույց է հանդիսանում գեներալային քաղաքականություն մշակողների և ոլորտի ակտիվիստների համար: Բացի այդ, ներկայացված տվյալները պետք է լինեն համապարփակ և դյուրընթեռնելի:

ԸՆԹԵՐՑՈՂԻ ՈՒՂԵՑՈՒՅՑ

Սույն տեղեկատվությունը հիմնականում մշակված է ՀՀ ազգային վիճակագրական ծառայության տեղեկատվական բազաների տվյալների հիման վրա:

Սույն հրատարակության մեջ գետեղված աղյուսակներում և գծապատկերներում ներկայացված են կանանց և տղամարդկանց թվաքանակը բացարձակ թվերով և համամասնություններն ըստ որոշակի հատկանիշների: Համամասնություններն օգտագործվել են երկու եղանակով.

- կանայք և տղամարդիկ ըստ որոշակի բնութագրիչների,
- սեռային բաշխումն ըստ հատկանշային խմբերի:

Բնակչության թվաքանակի վերաբերյալ տվյալները ներկայացված են մշտական բնակչության ցուցանիշների հիման վրա:

Պայմանական նշաններ

- ուսումնասիրված երևույթի դեպքերը բացակայում են

0 - մեծությունը փոքր է, քան միավորի կեսը

... տվյալներն առկա չեն կամ կիրառելի չեն
(ամբողջական կամ համադրելի չեն)

Կ - կին

S - տղամարդ

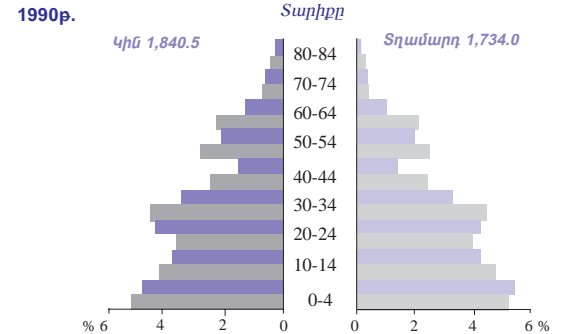
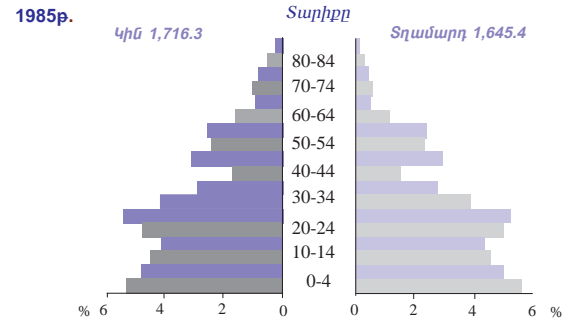
ա - աղջիկ

տ - տղա

ԲՆԱԿՉՈՒԹՅՈՒՆ

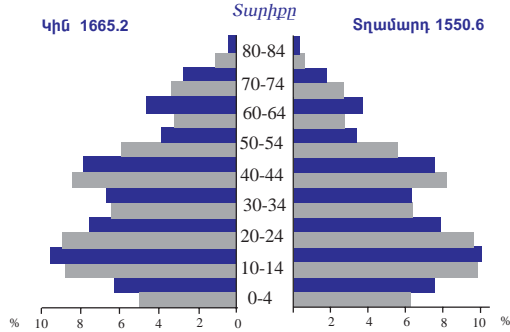
Մշտական բնակչության բաշխումը տարիքային խմբերով, 1985, 1990 և 2004թթ.

1000 մարդ և տոկոսներով



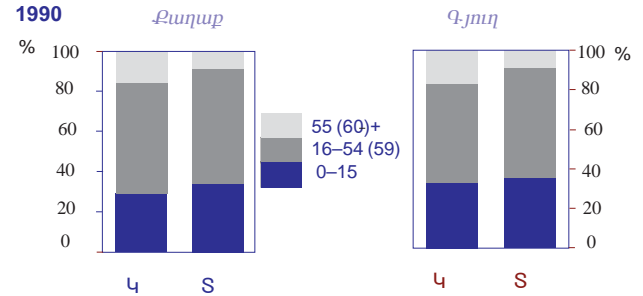
Աղբյուրը՝ բնակչության վիճակագրություն, ԳՅ ԱԿԾ

2004թ.

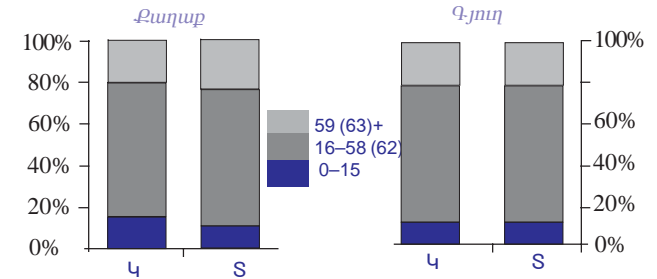


Քաղաքային և գյուղական բնակչության բաշխումը հիմնական տարիքային խմբերով, 1990 և 2004թթ.

Տոկոսներով, տարեվերջին



2004¹



¹ Համաձայն «Պետական կենսաբոլոգիայի մասին» ՀՀ օրենքի 2004թ-ի համար կենսաբոլոգիայի տարիքի բնակչության կազմում ներառված են կանանց՝ 59, տղամարդկանց՝ 63 տարին լրացած անձինք:

Բնակչության թվաքանակի փոփոխությունը, 1939-2004թթ.

1 000 մարդ

Տարի- ներ	Բնակչությունը		Ծնունդ		Մահ	
	Կ	Ս	Կ	Ս	Կ	Ս
1939 ¹	634	649	26	28	9	9
1959 ¹	921	842	35	35	7	7
1970 ¹	1 275	1 217	27	29	6	7
1979 ¹	1 556	1 475	34	36	8	9
1990 ²	1 841	1 734	39	41	10	12
2001 ¹	1 671	1 542	15	18	12	12
2002 ²	1 667	1 544	15	17	12	13
2003 ²	1 665	1 547	17	19	13	13
2004 ²	1665	1551	17	20	12	13

1) Մարդահամարի տվյալներով:

2) Բնակչության ընթացիկ հաշվառման տվյալներով (տարեվերջի դրությամբ):

Աղբյուրը՝ բնակչության վիճակագրություն, ԳԳ ԱԿԾ

Աղբյուրը՝ բնակչության վիճակագրություն, ԳԳ ԱԿԾ

Միգրացիոն տեղաշարժերը, 1991–1995, 2001–2004թթ.

1 000 մարդ¹

Տարի- ներ	Եկող		Մեկնող		Միգ. աճ (+,-)	
	Կ	Տ	Կ	Տ	Կ	Տ
1991	37	35	26	24	11	11
1992	20	17	21	20	-1	-3
1993	16	13	18	20	-2	-7
1994	11	7	19	18	-8	-11
1995	8	5	12	9	-4	-4
2001*	5	3	11	7	-6	-4
2002*	5	4	11	7	-6	-3
2003	6	4	11	6	-5	-2
2004	6	4	11	6	-5	-2

* Ենթադրված

Միգրացիոն տեղաշարժերը տարիքային խմբերով, 1990 և 2004թթ.

Տղկաներով և 1 000 մարդ¹

Տարիներ	Եկող		Մեկնող	
	Կ	Տ	Կ	Տ
1990				
0–19	29	28	31	30
20–49	47	52	53	56
50 և բարձր	24	20	16	14
Ընդամենը (%)	100	100	100	100
Բացարձակ թվերով	46	44	28	26
2004				
0–19	17.1	26.3	18.4	32.7
20–49	63.7	49.7	61.9	44.3
50 և բարձր	19.2	24.0	19.7	23.0
Ընդամենը (%)	100	100	100	100
Բացարձակ թվերով	6	4	11	6

¹Ըստ ՀՀ կառավարությանն առնչվող ՀՀ ոստիկանության տարածքային ամենագրային բաժինների կողմից բնակչության հաշվառման և դրուս գրման տվյալների, ինչը չի արտացոլում միգրացիայի իրական ծավալները:

Աղբյուրը՝ բնակչության վիճակագրություն, ԳՅ ԱԿԾ

Կյանքի սպասվող տևողությունը 1958–2004թթ.*

Տարի- ներ	Քաղաք		Գյուղ		Ընդամենը	
	Կ	Տ	Կ	Տ	Կ	Տ
1958–1959	70	66	72	68	70	67
1969–1970	75	70
1979–1980	76	70	76	69	76	69
1989	73	68	74	68	73	68
1990	73	68	75	68	73	67
1991	73	68	75	68	73	67
1992	75	68	75	68	75	68
1995	74	66	75	68	75	67
1997	75	68	75	69	75	68
2000	76	70	76	72	76	70
2001	76	69	77	72	76	70
2002	75	69	77	71	76	70
2003	75	69	77	71	76	70
2004

*1991–2001թթ.-ի ցուցանիշները վերահաշվարկված են ՀՀ 2001թ. մարդահամարի արդյունքներով նշված բնակչության սեռատարիքային կառուցվածքի հիման վրա:

Կյանքի սպասվող տևողությունը հաշվարկված ծննդից

Կյանքի սպասվող տևողությունը տարիների այն թիվն է, որ ծնվող սերունդը, միջին հաշվով, պետք է ապրի, պայմանով, որ այդ սերունդի ողջ կյանքի ընթացքում մի տարիքից մյուսն անցնելիս, մահացությունը տարիքային յուրաքանչյուր խմբում հավասար կլինի բնակչության մահացության տվյալ ժամանակահատվածի մակարդակին:

Աղբյուրը՝ բնակչության վիճակագրություն, ԳՅ ԱԿԾ

Պտղաբերության գործակիցը, 1965–2004թթ.

Տարիներ	Քաղաք	Գյուղ	Ընդամենը
1965-1966	3.0	5.2	3.9
1969-1970	2.7	4.4	3.2
1975-1976	2.5	3.7	2.8
1980-1981	2.1	3.0	2.3
1985-1986	2.3	3.2	2.6
1987	2.2	3.3	2.5
1988	2.3	3.0	2.5
1989	2.4	3.0	2.6
1990	2.3	3.2	2.6
1991*	2.3	3.2	2.6
1992	2.2	2.9	2.4
1993	1.9	2.6	2.1
1994	1.6	2.4	1.9
1995	1.6	2.2	1.8
1996	1.7	2.1	1.8
1997	1.6	1.9	1.7
1998	1.4	1.7	1.5
1999	1.3	1.6	1.4
2000	1.2	1.5	1.3
2001	1.2	1.3	1.2
2002	1.2	1.3	1.2
2003	1.3	1.5	1.3
2004	1.3	1.5	1.4

*1991-2001թթ.-ի ցուցանիշների փոփոխությունը պայմանավորված է ՀՀ 2001թ. մարդահամարի հիման վրա բնակչության թվաքանակի վերահաշվարկով:

Պտղաբերության գործակից

Պտղաբերության գործակիցը երեխաների այն միջին թվաքանակն է, որ կծնի կինը իր վերարտադրողական տարիքի ողջ շրջանում (15-49 տարեկան):

Ըստ 2000թ. ՀՀ ԱՎԾ-ի և ՀՀ առողջապահության նախարարության կողմից 6500 տնային տնտեսություններում իրականացված ժողովրդագրական և առողջության հարցերի հետազոտության արդյունքների (MACRO Int./USAID 2002թ.) պտղաբերության գործակիցը կազմել է 1.7:

Աղբյուրը՝ բնակչության վիճակագրություն, ԳԳ ԱՎԾ

Մոր միջին տարիքը երեխայի ծննդյան ժամանակ, 1970–2004թթ.

Տարիներ	Միջին տարիքը	որից՝ առաջին երեխայի ժամանակ
1970	27.8	23.1
1975	26.7	22.7
1980	25.6	22.1
1985	25.1	22.5
1990	25.3	22.8
1991	25.1	22.5
1992	24.6	22.2
1993	24.3	22.0
1994	24.4	22.0
1995	24.8	22.5
1996	24.8	22.2
1997	25.0	22.3
1998	25.1	22.4
1999	25.0	22.3
2000	24.4	22.3
2001	24.3	22.4
2002	24.1	22.4
2003	24.1	22.4
2004	24.1	22.5

Աղբյուրը՝ բնակչության վիճակագրություն, ԳԳ ԱՎԾ

Ծնվածների բաշխումն ըստ սեռի և ծննդի հերթականության, 2000-2004թթ.

	2000		2001		2002		2003		2004	
	Ս	Ը	Ս	Ը	Ս	Ը	Ս	Ը	Ս	Ը
	Ս	Ը	Ս	Ը	Ս	Ը	Ս	Ը	Ս	Ը
<i>Ստոր</i>	15577	18699	14780	17285	14949	17280	16516	19277	17192	20328
Ընդամենը ծնվածներ այդ թվում՝	7417	8219	7575	8085	8033	8604	8870	9499	9250	10191
առաջին երկուրորդ	5236	5919	4936	5389	4989	5381	5619	6246	6007	6815
երրորդ	2011	3075	1545	2665	1363	2302	1458	2558	1440	2523
չորրորդ	588	1049	459	761	349	678	332	678	295	556
հինգերորդ և բարձր	325	437	265	385	215	315	237	299	200	243
<i>Տղկաներով</i>										
Ընդամենը ծնվածներ այդ թվում՝	100	100	100	100	100	100	100	100	100	100
առաջին երկուրորդ	47.6	44.0	51.2	46.8	53.7	49.8	53.7	49.3	53.8	50.1
երկուրորդ	33.6	31.7	33.4	31.2	33.4	31.2	34.0	32.4	34.9	33.5
երրորդ	12.9	16.4	10.5	15.4	9.1	13.3	8.8	13.3	8.4	12.4
չորրորդ	3.8	5.6	3.1	4.4	2.3	3.9	2.0	3.5	1.7	2.8
հինգերորդ և բարձր	2.1	2.3	1.8	2.2	1.5	1.8	1.5	1.5	1.2	1.2

Աղբյուրը՝ բնակչության վիճակագրություն, ԳՀ ԱԿԾ

Անուսնական վիճակը տարիքային խմբերով, 2001թ.

Տղկաներով

Անուսնական վիճակը	15-19		Տարիքը 20-24		25-29	
	Կ	Տ	Կ	Տ	Կ	Տ
	Երբեք չամուսնացած	92.2	99.2	51.1	83.1	21.5
Ամուսնացած (գրանցված և առանց գրանցման)	7.7	0.8	47.4	16.8	73.1	54.9
Բաժանված (գրանցված և առանց գրանցման)	0.1	0.0	1.2	0.1	4.4	2.8
Այրի	0.0	0.0	0.3	0.0	1.0	0.1
Ընդամենը	100	100	100	100	100	100
Անուսնական վիճակը	30-34		Տարիքը 35-39		40-49	
	Կ	Տ	Կ	Տ	Կ	Տ
	Երբեք չամուսնացած	11.0	17.4	7.3	7.9	6.9
Ամուսնացած (գրանցված և առանց գրանցման)	80.9	79.2	83.0	89.0	79.7	93.4
Բաժանված (գրանցված և առանց գրանցման)	5.8	3.2	5.9	2.7	6.2	2.4
Այրի	2.3	0.2	3.8	0.4	7.2	0.7
Ընդամենը	100	100	100	100	100	100
Անուսնական վիճակը	50-59		Տարիքը 60-69		70 և բարձր	
	Կ	Տ	Կ	Տ	Կ	Տ
	Երբեք չամուսնացած	5.3	1.7	3.8	1.0	0.7
Ամուսնացած (գրանցված և առանց գրանցման)	70.8	93.9	58.1	89.7	76.5	30.4
Բաժանված (գրանցված և առանց գրանցման)	5.9	2.0	3.7	1.6	1.3	2.3
Այրի	18.0	2.4	34.4	7.7	21.5	63.1
Ընդամենը	100	100	100	100	100	100

Աղբյուրը՝ ԳՀ 2001թ. մարդահամարի արդյունքները

Ամուսնական վիճակը տարիքային խմբերով, 2004թ.

Տղկուներով

Ամուսնական վիճակը	Տարիքը					
	15–19		20–24		25–29	
	Կ	Տ	Կ	Տ	Կ	Տ
Երբեք չամուսնացած	89.6	97.5	52.1	80.2	21.5	38.7
Ամուսնացած (գրանցված և առանց գրանցման)	10.3	2.5	46.4	19.4	73.7	60.8
Բաժանված (գրանցված և առանց գրանցման)	0	-	1.4	0.1	4.2	0.1
Այրի	0.1	-	0.1	0.3	0.6	0.4
Ընդամենը	100	100	100	100	100	100
Ամուսնական վիճակը	Տարիքը					
	30–34		35–39		40–49	
	Կ	Տ	Կ	Տ	Կ	Տ
Երբեք չամուսնացած	12.7	15.8	8.0	7.8	6.8	3.7
Ամուսնացած (գրանցված և առանց գրանցման)	76.4	82.1	80.1	89.7	77.5	94.4
Բաժանված (գրանցված և առանց գրանցման)	8.7	2.0	7.2	1.8	7.7	1.6
Այրի	2.2	0.1	4.7	0.7	8.0	0.3
Ընդամենը	100	100	100	100	100	100
Ամուսնական վիճակը	Տարիքը					
	50–59		60–69		70 և բարձր	
	Կ	Տ	Կ	Տ	Կ	Տ
Երբեք չամուսնացած	5.1	1.5	3.1	1.1	3.4	0.2
Ամուսնացած (գրանցված և առանց գրանցման)	69.0	94.7	53.3	88.7	26.3	76.1
Բաժանված (գրանցված և առանց գրանցման)	6.4	2.3	3.7	2.0	1.2	0.5
Այրի	19.5	1.5	39.9	8.2	69.1	23.2
Ընդամենը	100	100	100	100	100	100

Աղբյուրը՝ տնային տնտեսությունների հետազոտություն, ԳՅ ԱԿԾ

Առաջին ամուսնության միջին տարիքը 1990–2004թթ.

Տարիներ	Քաղաք		Գյուղ	
	Կ	Տ	Կ	Տ
1990	22.8	25.8	21.3	25.3
1991	22.6	25.8	21.2	25.2
1992	22.5	25.9	20.9	25.1
1993	23.1	26.2	20.5	25.2
1994	22.4	26.4	20.6	25.7
1995	22.5	26.5	20.6	25.9
1996	22.6	26.7	21.6	26.3
1997	23.0	26.9	21.4	26.5
1998	22.8	26.7	21.6	26.5
1999	23.0	26.9	20.7	26.3
2000	23.4	27.3	21.9	26.6
2001	23.7	27.1	21.9	26.7
2002	23.8	27.4	21.9	26.7
2003	23.9	27.6	22.3	26.9
2004	24.1	27.8	22.4	27.1

Աղբյուրը՝ բնակչության վիճակագրություն, ԳՅ ԱԿԾ

Նորածիններին ավելի հաճախ տրվող անուններն ըստ սեռի, 2004թ.

Թվաքանակը, մարդ

Աղջիկ		Տղա	
Անունները	թվաքանակը	Անունները	թվաքանակը
Անի	725	Նարեկ	863
Աննա	582	Դավիթ	768
Անահիտ	577	Արման	624
Միլենա	557	Էրիկ	563
Էլեն	539	Գոռ	554
Մարիան	526	Հայկ	543
Լիլիթ	486	Տիգրան	480
Մերի	475	Արթուր	473
Գայանե	327	Արմեն	440
Հասմիկ	320	Սամվել	422
Գոհար	281	Կարեն	408
Լուսինե	264	Գևորգ	345
Մանե	261	Վահե	341
Սուսաննա	253	Արսեն	326
Լիանա	253	Սարգիս	306
Դիանա	235	Աշոտ	298
Սոնա	231	Արտյոմ	295
Սյուզաննա	231	Լևոն	276
Կարինե	222	Արամ	273
Անուշ	185	Հովհաննես	264
Տաթևիկ	172	Էդգար	261
Մելինե	171	Գագիկ	227
Մարիա	154	Հարություն	212
Նարե	152	Սուրեն	185
Արմինե	152	Սերգեյ	169
Թանաթա	135	Հակոբ	167
Նելլի	131	Վարդան	166
Աստղիկ	126	Ալբերտ	162
Քրիստինե	124	Համլետ	158
Արփիմե	124	Միքայել	155
Էնմա	123	Գարիկ	142
Նարինե	120	Միեր	137
Սեդա	116	Արեն	133
Անժելա	107	Ռազմիկ	131
Ալլա	106	Գրիգոր	130
Սվետլանա	105	Ռուբեն	125
Մարինե	100	Անդրանիկ	123
Ընդամենը ծնված	17192		20328

Աղբյուրը՝ բնակչության վիճակագրություն, ՀՀ ԱԿԾ

ԱՌՈՂՋԱՊԱՀՈՒԹՅՈՒՆ

Հիվանդացությունն ըստ տարիքային խմբերի, 2004թ.

Հիվանդների թվաքանակը 100 000 բնակչի հաշվով

Տարիքը	Ընդամենը, դեպք		Տոկոսներով	
	Կ	Տ	Կ	Տ
Ակտիվ տուբերկուլոզ				
0-14	13.0	8.1	59.5	40.5
15-18	12.7	51.0	19.5	80.5
19-34	31.7	163.6	16.7	83.3
35-64	15.5	80.9	17.9	82.1
65 և ավելի	10.6	69.8	18.3	81.7
Հարորակ նորագոյացություններ				
0-14	8.9	7.8	50.8	49.2
15-19	10.1	14.3	41.0	59.0
20-39	43.5	27.0	62.9	37.1
40-59	271.3	237.9	56.4	43.6
60 և ավելի	623.6	1169.8	43.3	56.7
Հոնորեա				
0-14	-	-	-	-
15-17	2.1	-	100	-
18-39	22.1	68.3	25.3	74.7
40 և ավելի	0.7	2.7	25.0	75.0
Սիֆիլիս				
0-14	-	-	-	-
15-17	-	-	-	-
18-39	10.0	7.4	58.5	41.5
40 և ավելի	2.4	5.1	36.4	63.6

Աղբյուրը՝ սոցիալական ոլորտի վիճակագրություն, ՀՀ ԱԿԾ

Հակաբեղմնավորիչների օգտագործումը 15–49 տարեկան կանանց շրջանում, 2000–2004թթ.

1 000 կնոջ հաշվով

Հակաբեղմնավորիչների տեսակները	2000	2001	2002	2003	2004
Ներարգանդային գալարներ	15.4	11.3	12.5	11.6	9.6
Հորմոնալ հակաբեղմնավորիչներ	34.7	22.3	13.2	5.3	6.5

Աղբյուրը՝ սոցիալական ոլորտի վիճակագրություն, ԳՅ ԱԿԾ

Հղիության արհեստական ընդհատումները, 2000–2004թթ.

1 000 կնոջ հաշվով և ըստ 100 կենդանածին և մեռելածին երեխաների

	2000	2001	2002	2003	2004
Ընդամենը 15-49 տարեկան					
1 000 կնոջ հաշվով	10.9	9.2	10.7	11.8	11.6
100 կենդանածին և մեռելածին երեխաների հաշվով	34.0	32.2	30.1	29.7	28.2

Աղբյուրը՝ սոցիալական ոլորտի վիճակագրություն, ԳՅ ԱԿԾ

Հղիության արհեստական ընդհատումները տարիքային խմբերում, 2003-2004թթ.

Տարիքը	2003		2004	
	Ընդամենը 1000 կին	1000 կնոջ հաշվով	Ընդամենը 1000 կին	1000 կնոջ հաշվով
15–19	0.7	4.1	0.6	3.9
20–34	7.3	20.0	7.5	19.9
35 և բարձր	2.5	6.5	2.4	6.3

Աղբյուրը՝ սոցիալական ոլորտի վիճակագրություն, ԳՅ ԱԿԾ

Հղի և ծննդաբերած կանանց հիվանդացությունը, 2001–2004թթ.

Գղիությունն ավարտած հիվանդ կանանց ընդհանուր թվաքանակից, տոկոսներով

Հիվանդության տեսակները	2001	2002	2003	2004
Անեմիա	14.0	13.2	13.2	11.6
Արյան շրջանառության հիվանդություններ	1.0	0.6	0.7	0.5
Ուշացած տղթսիկոզ	2.8	2.5	2.7	2.9
Միզա-սեռային հիվանդություններ	18.1	14.3	17.5	15.0
Վենոզային բարդություններ				
հղիության շրջանում	3.9	3.8	3.6	3.2

Աղբյուրը՝ սոցիալական ոլորտի վիճակագրություն, ԳՅ ԱԿԾ

Մանկամահացությունը, 1985, 1990, 1995–2004թթ.

Մինչև 1 տարեկանում մահացածները, 1 000 ծնվածի հաշվով

Տարի-ներ	Ընդամենը	
	աղջիկ	տղա
1985	24	26
1990	16	20
1995	13	16
1996	14	17
1997	13	17
1998	13	16
1999	13	17
2000	12	19
2001	13	18
2002	13	15
2003	10	13
2004	9	14

Աղբյուրը՝ բնակչության վիճակագրություն, ԳՅ ԱԿԾ

Մահացությունն ըստ մահվան պատճառների, 2004թ.

Մահացածների քվաքանակը 100 000 բնակչի հաշվով

Մահվան պատճառը	Ընդամենը, մարդ		Գործակից	
	Կ	Տ	Կ	Տ
Արյան շրջանառության հիվանդություններից	7328	6749	440	436
Չարորակ նորագոյացություններից	1979	2518	119	163
Դժբախտ պատահարներից, վնասվածքներից	273	840	16	54
Այլ պատճառներից	2851	3141	171	203
Ընդամենը	12431	13248	746	856

Աղբյուրը՝ բնակչության վիճակագրություն, ԳՅ ԱԿԾ

ՄԻԱՎ-ի մկատնամբ հետազոտված ՀՀ քաղաքացիներն ըստ տարիքային խմբերի և բնակության վայրի, 2004թ.

Ընդամենի նկատմամբ և բաշխումն ըստ սեռի, տոկոսներով

Տարիքը	Քաղաք		Գյուղ		Ընդամենը	
	Կ	Տ	Կ	Տ	Կ	Տ
0-14	1.6	1.9	1.7	4.1	1.6	2.0
15-19	4.6	11.4	11.6	5.5	5.5	11.0
20-29	36.7	29.3	50.0	32.1	38.3	29.5
30-39	23.2	24.5	22.1	28.3	23.1	24.8
40-49	22.0	18.8	9.8	17.0	20.5	18.7
50-59	10.4	10.8	4.5	12.0	10.0	10.9
60 և ավելի Ընդամենը	1.5 100	3.3 100	0.3 100	1.0 100	1.0 100	3.1 100
0-14	52.5	47.5	48.3	51.7	51.9	48.1
15-19	33.8	66.2	82.9	17.1	40.0	60.0
20-29	61.3	38.7	78.1	21.9	63.5	36.5
30-39	54.4	45.6	64.2	35.8	55.4	44.6
40-49	59.6	40.4	57.1	42.9	59.4	40.6
50-59	54.8	45.2	46.1	53.9	54.2	45.8
60 և ավելի Ընդամենը	56.7 55.8	63.8 44.2	46.2 69.7	53.8 30.3	36.4 57.2	63.6 42.8

Աղբյուրը՝ սոցիալական ոլորտի վիճակագրություն, ԳՅ ԱԿԾ

ՄԻԱՎ-ի նկատմամբ հետազոտված ՀՀ քաղաքացիները, 2004թ.

Ընդամենի նկատմամբ, տոկոսներով

	Հետազոտված		Շճադրական*		ՄԻԱՎ վարակալիչ	
	Կ	Տ	Կ	Տ	Կ	Տ
ՉԻԱՎ հիվանդի կամ շճադրականի հետ սեռ. հարաբերություններ ունեցած ՄԻԱՎ վարակալիչ մայրերից ծնված երեխաներ	0.1	0.0	42.9	4.6	92.3	8.3
Թնրանյութի ներարկային օգտագ.	0.0	0.0	-	1.5	-	-
Հոմո և բիսեքսուալներ	0.0	0.1	-	0.0	-	-
Սեռավարակներ ունեցողներ	0.8	1.0	-	0.0	-	-
Անկանոն սեռ. կյանք վարողներ	1.0	0.7	-	1.5	-	2.8
Մեկ ամսից ավել արտերկրում գտնվածներ	0.0	1.2	-	1.5	-	-
Դոնորներ	45.5	54.5	28.5	16.7	-	2.8
Հղիներ	23.2	-	-	-	-	-
Ռեցիպիենտներ	0.0	0.0	-	0.0	-	-
Զինծառայողներ	0.1	2.6	-	0.0	-	-
Ազատագրված վայրում գտնվողներ	0.1	2.5	-	7.6	-	8.3
Կլինիկական ցուցումներով հետազոտված մեծահասակներ	8.2	9.2	10.7	18.2	-	16.7
Անանուն հետազոտվածներ	1.8	4.6	3.6	3.0	-	8.3
ՉԻԱՎ հիվանդի կամ շճադրականի հետ կենցաղային կամ բժշկական շփում ունեցողներ	2.6	0.7	0.0	0.0	-	-
Կլինիկական ցուցումներով հետազոտված երեխաներ	1.1	2.3	3.6	0.0	7.7	61.1
Այլ	15.5	20.1	10.7	1.06	-	-
Ընդամենը	100	100	100	100	100	100

* Մարդու իմունային անբավարարության վարակի նկատմամբ իմունոֆերմենտային անալիզով կատարված հետազոտություններից երկուսը դրական են:

Աղբյուրը՝ սոցիալական ոլորտի վիճակագրություն, ԳՅ ԱԿԾ

ՄԻԱՎ-ի նկատմամբ հետազոտված ՀՀ քաղաքացիները, 2004թ.

Բաշխումն ըստ սեռի, տոկոսներով

	Հետազոտված		Շճադրական*		ՄԻԱՎ վարակալիչ	
	Կ	Տ	Կ	Տ	Կ	Տ
ՉԻԱՎ հիվանդի կամ շճադրականի հետ սեռ. հարաբերություններ ունեցած ՄԻԱՎ վարակալիչ մայրերից ծնված երեխաներ	81.0	19.0	80.0	20.0	80.0	20.0
Թնրանյութի ներարկային օգտագ.	0.0	10 0.0	-	100.0	-	-
Հոմո և բիսեքսուալներ	0.0	100.0	-	-	-	-
Սեռավարակներ ունեցողներ	53.5	46.5	-	-	-	-
Անկանոն սեռ. կյանք վարողներ	66.2	33.8	-	100.0	-	100.0
Մեկ ամսից ավել արտերկրում գտնվածներ	3.9	96.1	-	100.0	-	-
Դոնորներ	52.7	47.3	42.1	57.9	-	100.0
Հղիներ	100.0	-	-	-	-	-
Ռեցիպիենտներ	50.0	50.0	-	-	-	-
Զինծառայողներ	2.5	97.5	-	-	-	-
Ազատագրված վայրում գտնվողներ	5.1	94.9	-	100.0	-	100.0
Կլինիկական ցուցումներով հետազոտված մեծահասակներ	54.4	45.6	20.0	80.0	-	100.0
Անանուն հետազոտվածներ	34.7	65.3	33.3	66.7	-	-
ՉԻԱՎ հիվանդի կամ շճադրականի հետ կենցաղային կամ բժշկական շփում ունեցողներ	83.6	16.4	-	-	-	-
Կլինիկական ցուցումներով հետազոտված երեխաներ	38.7	61.3	100.0	-	100.0	-
Այլ	50.7	49.3	30.0	70.0	-	-
Ընդամենը	57.2	42.8	29.8	70.2	26.5	73.5

* Մարդու իմունային անբավարարության վարակի նկատմամբ իմունոֆերմենտային անալիզով կատարված հետազոտություններից երկուսը դրական են:

Աղբյուրը՝ սոցիալական ոլորտի վիճակագրություն, ԳՅ ԱԿԾ

ՄԻԱՎ-ի նկատմամբ հետազոտված օտարերկրյա քաղաքացիները, 2004թ.

Ընդամենի նկատմամբ և բաշխումն ըստ սեռի, տոկոսներով

	Դետազոտված		Ծնարդական*		ՄԻԱՎ վարակակիր	
	Կ	Տ	Կ	Տ	Կ	Տ
Թմրանյութի ներարկային օգտագ.	-	0.6	-	28.6	-	25.0
Անկանոն սեռ.կյանք վարողներ	0.6	0.6	-	-	-	-
Երեք ամսից ավել ԳԳ ժամանածներ	-	0.9	-	-	-	-
Զինծառայողներ	4.2	7.0	-	-	-	-
Կլինիկական ցուցումներով հետազոտված մեծահասակներ	-	1.4	-	28.6	-	50.0
Անանուն հետազոտվածներ	7.8	5.9	-	14.3	-	-
Կլինիկական ցուցումներով հետազոտված երեխաներ	-	1.2	-	-	-	-
Այլ	87.4	82.4	-	28.5	-	25.0
Ընդամենը	100.0	100.0	-	100.0	-	100.0
Թմրանյութի ներարկային օգտագ.	-	100.0	-	100.0	-	100.0
Անկանոն սեռ.կյանք վարողներ	33.3	66.7	-	-	-	-
Երեք ամսից ավել ԳԳ ժամանածներ	0.0	100.0	-	-	-	-
Զինծառայողներ	22.6	77.4	-	-	-	-
Կլինիկական ցուցումներով հետազոտված մեծահասակներ	0.0	100.0	-	100.0	-	100.0
Անանուն հետազոտվածներ	39.4	60.6	-	100.0	-	-
Կլինիկական ցուցումներով հետազոտված երեխաներ	0.0	100.0	-	-	-	-
Այլ	34.0	66.0	-	100.0	-	100.0
Ընդամենը	32.7	67.3	-	100.0	-	100.0

* Մարդու ինունային ամբավարարության վարակի նկատմամբ ինունոֆերմենտային անալիզով կատարված հետազոտություններից երկուսը դրական են:

Աղբյուրը՝ սոցիալական ոլորտի վիճակագրություն, ԳԳ ԱԿԾ

Մահացությունն ըստ տարիքային խմբերի և պատճառների 1995, 2000 և 2004թթ.

Դամապատասխան տարիքային խմբի 100 000 բնակչի հաշվով

Մահվան պատճառները	1995		2000		2004	
	Կ	Տ	Կ	Տ	Կ	Տ
0 տարեկան*						
Արյան շրջանառության հիվանդություններից	-	-	-	5	6	10
Զարրակ նորագոյացություններից	9	4	-	-	0	0
Դժբախտ պատահարներից, վնասվածքներից	34	35	13	32	12	21
Այլ պատճառներից	1,219	1,532	1,187	1,800	879	1400
Ընդամենը	1,262	1,571	1,200	1,837	897	1431
1-14 տարեկան						
Արյան շրջանառության հիվանդություններից	0	1	1	0	1	1
Զարրակ նորագոյացություններից	2	5	3	5	5	6
Դժբախտ պատահարներից, վնասվածքներից	16	18	5	12	4	9
Այլ պատճառներից	23	26	18	18	10	10
Ընդամենը	41	50	27	35	20	26
15-44 տարեկան						
Արյան շրջանառության հիվանդություններից	12	45	9	30	9	34
Զարրակ նորագոյացություններից	25	22	27	20	25	22
Դժբախտ պատահարներից, վնասվածքներից	12	89	6	49	10	52
Այլ պատճառներից	21	50	19	34	19	38
Ընդամենը	70	206	61	133	63	146
45-64 տարեկան						
Արյան շրջանառության հիվանդություններից	298	703	200	516	175	483
Զարրակ նորագոյացություններից	187	335	185	274	201	303
Դժբախտ պատահարներից, վնասվածքներից	23	112	16	61	17	79
Այլ պատճառներից	155	328	126	233	126	243
Ընդամենը	663	1478	527	1084	519	1108

* 10 000 ծնվածի հաշվով

աղյուսակի շարունակությունը

Մասիվան պատճառները	1995		2000		2004	
	Կ	Տ	Կ	Տ	Կ	Տ
65-74 տարեկան						
Արյան շրջանառության հիվանդություններից	1.633	2.400	1.633	2.363	1462	2461
Զարորակ նորագոյացու- թյուններից	373	694	426	805	462	1030
Դժբախտ պատահարներից, վնասվածքներից	42	121	36	100	34	111
Այլ պատճառներից	578	951	636	865	670	1013
Ընդամենը	2.626	4.166	2.731	4.133	2628	4615
75 և բարձր						
Արյան շրջանառության հիվանդություններից	7.468	7.300	6.289	5.127	7040	7434
Զարորակ նորագոյացու- թյուններից	296	490	420	686	701	1202
Դժբախտ պատահարներից, վնասվածքներից	76	143	94	114	114	202
Այլ պատճառներից	2.136	2.396	1.578	1.705	1810	2343
Ընդամենը	9.976	10.329	8.381	7.632	9665	11181
Ընդամենը						
Արյան շրջանառության հիվանդություններից	353	363	355	339	440	436
Զարորակ նորագոյացու- թյուններից	75	106	92	117	119	163
Դժբախտ պատահարներից, վնասվածքներից	19	74	13	46	16	54
Այլ պատճառներից	148	188	141	162	171	203
Ընդամենը	595	731	601	664	746	856

Աղբյուրը՝ բնակչության վիճակագրություն, ԳԳ ԱԿԾ

**Մայրամահացությունը քաղաք, գյուղ կտրվածքով,
1970, 1975, 1980, 1985, 1990, 1995–2004թթ.**

Մահը 100 000 կենդանածինների հաշվով

Տարիներ	Քաղաք		Գյուղ	
1970	47		63	
1975	41		55	
1980	27		27	
1985	20		24	
1990	50		24	
1995	41		25	
1996	31		5	
1997	34		47	
1998	25		27	
1999	40		21	
2000	47		62	
2001	10		43	
2002	-		26	
2003	18		30	
2004	30		22	

Աղբյուրը՝ բնակչության ընթացիկ հաշվառում, ԳԳ ԱԿԾ

**Բնակչության* առողջական վիճակի սուրբյեկտիվ
գնահատականը, 2004թ.**

Տոկոսներով

	Ընդամենը		Քաղաք		Գյուղ	
	Կ	Տ	Կ	Տ	Կ	Տ
Շատ լավ	9.4	10.5	7.1	8.2	13.5	14.2
Լավ	54.3	58.3	56.0	60.7	51.5	54.6
Նորմալ	25.2	21.9	25.6	22.1	24.3	21.5
Ոչ շատ լավ	8.6	7.3	8.8	6.9	8.3	7.8
Վատ	2.5	2.0	2.5	2.1	2.4	1.9
Ընդամենը	100	100	100	100	100	100

*Տնային տնտեսությունների հետազոտության պահին առկա բնակչությունը:

Աղբյուրը՝ տնային տնտեսությունների հետազոտություն, ԳԳ ԱԿԾ

Հոգեկան խանգարումներով հիվանդացությունն առաջին անգամ հաստատված ախտորոշումով ըստ սեռային բաշխվածության, 2004թ.

Տոկոսներով

	Ընդամենի նկատմամբ		Բաշխումն ըստ սեռի	
	Կ	Տ	Կ	Տ
Օրգանական (ներառյալ սիմպտոմատիկ) հոգեկան խանգարումներ	23.5	20.7	30.1	69.9
Հոգեկան և վարքի խանգարումներ՝ կապված հոգեակտիվ նյութերի օգտագործման հետ	0.7	1.9	12.0	88.0
Շիզոֆրենիա, շիզոտիպիկ և զառանցան- քային խանգարումներ	38.1	24.2	37.5	62.5
Տրանսդրոսթիկ խանգարումներ	5.7	3.6	37.7	62.3
Նյարդային, ստրեստով պայմանավորված և մարմնաձևային խանգարումներ	6.1	8.0	22.6	77.4
Վարքային համախտանիշներ կապված ֆիզոլոգիական խանգարումների և ֆիզի- կական գործոնների հետ	-	0.3	-	100
Անձի և վարքի խանգարումներ հասուն տարիքում	5.7	17.5	11.1	88.9
Մտավոր հետամնացություն	20.2	23.1	24.9	75.1
Հոգեբանական զարգացման խանգարումներ	-	0.3	-	100
Սովորաբար մանկական և դեռահասային տարիքում սկսվող հուզական և վարքի խանգարումներ	-	0.4	-	100
Հոգեկան խանգարումներ, ընդամենը	100	100	27.6	72.4

Աղբյուրը՝ սոցիալական ոլորտի վիճակագրություն, ԳՅ ԱԿԾ

**ՍՈՑԻԱԼԱԿԱՆ ԱՊԱՀՈՎՈՒԹՅՈՒՆ ԵՎ
ՍՈՑԻԱԼԱԿԱՆ ՊԱՇՏՊԱՆՈՒԹՅՈՒՆ**

Մեծահասակները և հասարակությունը

Խնամյալները տարեցների և հաշմանդամների սոցիալական սպասարկման պետական և ոչ պետական կազմակերպություններում, 2002-2004թթ.

Ըստ տարիքային խմբերի, տոկոսներով

Տարիքը	2002		2003		2004	
	Կ	Տ	Կ	Տ	Կ	Տ
Մինչև 30 տարեկան	55.1	44.9	51.1	48.9	56.3	43.7
31-50	54.4	45.6	48.8	51.2	56.2	43.8
51-70	59.7	40.3	57.9	42.1	56.3	43.7
71 և բարձր	67.8	32.2	66.8	33.2	66.9	33.1
Ընդամենը	60.9	39.1	59.0	41.0	60.3	39.7

Աղբյուրը՝ սոցիալական ոլորտի վիճակագրություն, ԳՅ ԱԿԾ

Խնամյալները տարեցների և հաշմանդամների սոցիալական սպասարկման պետական և ոչ պետական կազմակերպություններում, 2002-2004թթ.

Ըստ տարիքային խմբերի, ընդամենի նկատմամբ, տոկոսներով

Տարիքը	2002		2003		2004	
	Կ	Տ	Կ	Տ	Կ	Տ
Մինչև 30 տարեկան	7.8	9.8	8.3	11.4	6.7	7.9
31-50	24.5	32.0	17.2	26.0	19.8	23.4
51-70	26.2	27.6	28.5	29.8	31.5	37.1
71 և բարձր	41.5	30.6	46.0	32.8	42.0	31.6
Ընդամենը	100	100	100	100	100	100

Աղբյուրը՝ սոցիալական ոլորտի վիճակագրություն, ԳՅ ԱԿԾ

Երեխաները և հասարակությունը

Երեխաները պետական և ոչ պետական մանկատներում, 2002-2004թթ.

Ըստ տարիքային խմբերի, տոկոսներով

Տարիքը	2002		2003		2004	
	աղջիկ	տղա	աղջիկ	տղա	աղջիկ	տղա
Մինչև 1 տարեկան	56.7	43.3	55.9	44.1	54.1	45.9
1-6	48.8	51.2	44.7	55.3	46.3	53.7
7-9	48.6	51.4	43.7	56.3	46.1	53.9
10-15	51.7	48.3	52.3	47.7	53.5	46.5
16-18	56.4	43.6	59.5	40.5	60.4	39.6
19 և բարձր	73.3	26.7	80.0	20.0	73.3	26.7
Ընդամենը	52.2	47.8	50.9	49.1	51.8	48.2

Աղբյուրը՝ սոցիալական ոլորտի վիճակագրություն, ԳՅ ԱԿԾ

Երեխաները պետական և ոչ պետական մանկատներում, 2002-2004թթ.

Ըստ տարիքային խմբերի, ընդամենի նկատմամբ, տոկոսներով

Տարիքը	2002		2003		2004	
	աղջիկ	տղա	աղջիկ	տղա	աղջիկ	տղա
Մինչև 1 տարեկան	6.6	5.5	6.4	5.3	5.4	4.9
1-6	20.3	23.3	20.0	25.6	20.3	25.3
7-9	13.3	15.4	15.3	20.4	17.4	21.8
10-15	35.6	36.4	36.1	34.0	37.3	34.8
16-18	22.1	18.6	20.2	14.2	17.9	12.5
19 և բարձր	2.1	0.8	2.0	0.5	1.7	0.7
Ընդամենը	100	100	100	100	100	100

Աղբյուրը՝ սոցիալական ոլորտի վիճակագրություն, ԳՅ ԱԿԾ

Կենտրոնացված հաշվառման վերցված որդեգրման ենթակա երեխաները, 2002-2004թթ.

Ըստ տարիքային խմբերի, տոկոսներով

Տարիքը	2002		2003		2004	
	աղջիկ	տղա	աղջիկ	տղա	աղջիկ	տղա
Մինչև 6 ամսական	54.2	45.8	47.1	52.9	51.9	48.1
6 ամսականից մինչև 1 տարեկան	57.9	42.1	61.0	39.0	45.2	54.8
1-6	45.7	54.3	52.8	47.2	42.5	57.5
7-9	39.1	60.9	33.3	66.7	40.0	60.0
10-15	31.8	68.2	18.9	81.1	30.3	69.7
16-18	22.2	77.8	35.7	64.3	35.3	64.7
Ընդամենը	45.7	54.3	45.8	54.2	43.6	56.4

Աղբյուրը՝ սոցիալական ոլորտի վիճակագրություն, ԳՅ ԱԿԾ

Կենտրոնացված հաշվառման վերցված որդեգրման ենթակա երեխաները, 2002-2004թթ.

Ըստ տարիքային խմբերի, ընդամենի նկատմամբ, տոկոսներով

Տարիքը	2002		2003		2004	
	աղջիկ	տղա	աղջիկ	տղա	աղջիկ	տղա
Մինչև 6 ամսական	32.0	22.7	14.5	13.8	41.8	29.9
6 ամսականից մինչև 1 տարեկան	22.0	13.4	32.7	17.7	14.3	13.4
1-6	21.0	21.0	34.5	26.2	17.4	18.1
7-9	9.0	11.8	7.3	12.3	10.2	11.8
10-15	14.0	25.2	6.4	23.1	10.2	18.1
16-18	2.0	5.9	4.6	6.9	6.1	8.7
Ընդամենը	100	100	100	100	100	100

Աղբյուրը՝ սոցիալական ոլորտի վիճակագրություն, ԳՅ ԱԿԾ

Կենտրոնացված հաշվառման վերցված որդեգրողի թեկնածուներն ըստ քաղաքացիության, 2002-2004թթ.

Ըստ քաղաքացիության խմբերի, տոկոսներով

	2002		2003		2004	
	Կ	Տ	Կ	Տ	Կ	Տ
ՀՀ քաղաքացիներ	57.5	42.5	57.4	42.6	57.1	42.9
Օտարերկրյա քաղաքացիներ	48.7	51.3	53.5	46.5	53.8	46.2
Ընդամենը	53.9	46.1	55.8	44.2	55.7	44.3

Աղբյուրը՝ սոցիալական ոլորտի վիճակագրություն, ՀՀ ԱԿԾ

Կենտրոնացված հաշվառման վերցված որդեգրողի թեկնածուներն ըստ քաղաքացիության, 2002-2004թթ.

Ըստ քաղաքացիության խմբերի, ընդամենի նկատմամբ, տոկոսներով

	2002		2003		2004	
	Կ	Տ	Կ	Տ	Կ	Տ
ՀՀ քաղաքացիներ	63.1	54.5	60.7	56.9	58.8	55.6
Օտարերկրյա քաղաքացիներ	36.9	45.5	39.3	43.1	41.2	44.4
Ընդամենը	100	100	100	100	100	100

Աղբյուրը՝ սոցիալական ոլորտի վիճակագրություն, ՀՀ ԱԿԾ

Կենտրոնացված հաշվառման վերցված որդեգրված երեխաներն ըստ որդեգրողների քաղաքացիության և ընտանեկան վիճակի, 2002-2004թթ.

Տոկոսներով

	2002		2003		2004	
	աղջիկ	տղա	աղջիկ	տղա	աղջիկ	տղա
ՀՀ քաղաքացիների կողմից <i>այդ թվում</i>	38.8	61.2	38.1	61.9	34.0	66.0
մեկ անձի կողմից	38.0	62.0	36.4	63.6	30.2	69.8
ամուսնացած զույգի կողմից	39.4	60.6	39.2	60.8	38.6	61.4
Օտարերկրյա քաղաքացիների կողմից <i>այդ թվում</i>	62.9	37.1	64.2	35.8	52.8	47.2
մեկ անձի կողմից	75.0	25.0	70.0	30.0	64.3	35.7
ամուսնացած զույգի կողմից	60.0	40.0	63.4	36.6	48.7	51.3

Աղբյուրը՝ սոցիալական ոլորտի վիճակագրություն, ՀՀ ԱԿԾ

Մուրացիկ և թափառաշրջիկ անչափահասներն ըստ ՀՀ մարզերի, 2004թ.

Տոկոսներով

	Բաշխումն ըստ սեռի		Ընդամենի նկատմամբ	
	աղջիկ	տղա	աղջիկ	տղա
ՀՀ մարզեր				
ք. Երևան	19.0	81.0	25.0	24.0
Արագածոտն	-	-	-	-
Արարատ	13.0	87.0	18.8	28.2
Արմավիր	-	100	-	4.2
Գեղարքունիք	-	-	-	-
Լոռի	35.3	64.7	37.5	15.5
Կոտայք	-	100	-	2.8
Շիրակ	15.0	85.0	18.7	23.9
Սյունիք	-	100	-	1.4
Վայոց ձոր	-	-	-	-
Տավուշ	-	-	-	-
Ընդամենը ՀՀ	18.4	81.6	100	100

Աղբյուրը՝ սոցիալական ոլորտի վիճակագրություն, ՀՀ ԱԿԾ

Հաշվառված հաշմանդամներն ըստ հիվանդությունների և հաշմանդամության խմբերի, 2004թ.

Ընդամենի նկատմամբ, տոկոսներով

	Հաշմանդամների թվաքանակն ըստ խմբերի							
	I		II		III		հաշմանդամ երեխա	
	Կ	Տ	Կ	Տ	Կ	Տ	աղջիկ	տղա
Արյան շրջանառության համակարգի հիվանդութ.	15.1	16.1	26.0	30.2	22.1	14.8	0.9	0.9
Նորագոյացություններ	18.7	14.1	14.7	8.9	10.3	7.3	6.3	6.4
Նյարդային համակարգի հիվանդություններ	13.9	13.0	8.8	8.7	8.8	8.7	30.3	28.7
Հոգեկան և վարքի խանգարումներ	16.6	19.1	10.8	12.5	3.3	6.4	16.1	14.5
Վնասվածքներ (բոլոր տեղակայություն.)	2.1	5.0	2.0	5.7	3.8	10.7	1.8	2.7
Շնչառական օրգանների հիվանդություններ	1.8	2.5	6.1	6.3	5.2	4.2	1.0	2.1
Տուբերկուլոզ	0.3	0.7	1.1	3.3	1.2	4.3	1.4	1.7
Մարտոդական օրգանների հիվանդություններ	0.6	1.0	1.4	1.8	3.5	4.0	0.5	1.1
Ոսկրամկանային համակարգի և շարակցական հյուսվածքի հիվանդ.	6.1	3.1	6.9	3.8	9.9	7.4	4.6	4.3
Էնդոկրին համակարգի հիվանդություններ	3.6	2.2	8.0	3.6	7.4	2.3	5.4	2.8
Աչքի հիվանդություններ	14.6	15.5	4.6	4.6	6.1	10.5	4.6	7.4
Պարբերական հիվանդ.	0.3	0.3	0.6	0.7	0.6	0.9	2.4	3.4
Միզասեռական համակարգի հիվանդություններ	1.4	1.6	2.0	1.2	3.6	1.8	0.8	2.1
Բնածին անկանոնություններ, զարգացման արատներ, ձևախախտումային խանգարումներ	1.5	0.9	2.0	0.9	6.3	3.0	13.1	10.9
Այլ հիվանդություններ	3.4	4.9	5.0	7.8	7.9	13.7	10.8	11.0
Ընդամենը	100	100	100	100	100	100	100	100

Աղբյուրը՝ սոցիալական ոլորտի վիճակագրություն, ԳՅ ԱԿԾ

Հաշվառված հաշմանդամներն ըստ հիվանդությունների և հաշմանդամության խմբերի, 2004թ.

Բաշխումն ըստ սեռի, տոկոսներով

	Հաշմանդամների թվաքանակն ըստ խմբերի							
	I		II		III		հաշմանդամ երեխա	
	Կ	Տ	Կ	Տ	Կ	Տ	աղջիկ	տղա
Արյան շրջանառության համակարգի հիվանդութ.	37.6	62.4	36.2	63.8	52.9	47.1	31.0	69.0
Նորագոյացություններ	46.0	54.0	52.0	48.0	51.6	48.4	30.4	69.6
Նյարդային համակարգի հիվանդություններ	40.8	59.2	39.9	60.1	43.4	56.6	31.9	68.1
Հոգեկան և վարքի խանգարումներ	35.9	64.1	36.2	63.8	28.0	72.0	33.0	67.0
Վնասվածքներ (բոլոր տեղակայություն.)	21.3	78.7	19.0	81.0	21.0	79.0	22.8	77.2
Շնչառական օրգանների հիվանդություններ	30.7	69.3	39.0	61.0	48.0	52.0	17.7	82.3
Տուբերկուլոզ	25.0	75.0	17.6	82.4	17.0	83.0	27.0	73.0
Մարտոդական օրգանների հիվանդություններ	27.9	72.1	34.1	65.9	39.4	60.6	18.1	81.9
Ոսկրամկանային համակարգի և շարակցական հյուսվածքի հիվանդ.	55.9	44.1	54.3	45.7	50.4	49.6	32.2	67.8
Էնդոկրին համակարգի հիվանդություններ	51.2	48.8	59.5	40.5	70.8	29.2	45.9	54.1
Աչքի հիվանդություններ	37.7	62.3	39.7	60.3	30.5	69.5	21.6	78.4
Պարբերական հիվանդ.	34.1	65.9	35.0	65.0	33.3	66.7	23.3	76.7
Միզասեռական համակարգի հիվանդություններ	35.5	64.5	52.2	47.8	60.6	39.4	14.3	85.7
Բնածին անկանոնություններ, զարգացման արատներ, ձևախախտումային խանգարումներ	52.4	47.6	60.4	39.6	61.4	38.6	34.8	65.2
Այլ հիվանդություններ	31.0	69.0	29.5	70.5	30.5	69.5	30.4	69.6
Ընդամենը	39.2	60.8	39.7	60.3	43.0	57.0	30.7	69.3

Աղբյուրը՝ սոցիալական ոլորտի վիճակագրություն, ԳՅ ԱԿԾ

Հաշվառված հաշմանդամների սեռային բաշխվածությունը ըստ ՀՀ մարզերի և ըստ հաշմանդամության խմբերի, 2004թ. դեկտեմբերի 31-ի դրությամբ

Ընդամենը նկատմամբ, տոկոսներով

ՀՀ մարզեր	Երանցից՝ ըստ հաշմանդամության խմբերի											
	I						II					
	Կ	Տ	Կ	Տ	Կ	Տ	Կ	Տ	Կ	Տ	Կ	Տ
Ք. երևան	37.6	35.1	49.9	47.1	37.8	34.7	33.8	31.8	29.8	30.8		
Արագածոտն	3.4	4.0	2.3	2.9	3.6	4.2	3.4	3.7	4.5	4.5		
Արարատ	6.7	6.8	4.0	4.7	6.1	6.7	8.5	7.7	9.3	8.7		
Արմավիր	5.4	6.9	5.4	5.7	5.3	6.8	5.0	7.0	9.1	8.5		
Գեղարքունիք	6.6	7.4	5.2	7.6	6.3	6.9	7.7	8.3	6.1	8.6		
Լոռի	11.0	10.5	10.2	8.3	11.3	10.5	11.0	11.9	8.7	9.0		
Կոտայք	5.1	5.2	3.5	3.5	4.4	5.0	7.1	6.2	7.1	7.1		
Շիրակ	8.4	8.9	7.1	7.2	9.3	9.9	7.0	6.8	8.6	9.1		
Մյուսիք	6.6	6.0	4.2	4.3	6.9	6.2	6.7	6.4	6.7	5.5		
Վայոց ձոր	2.5	2.2	1.1	1.5	2.2	2.1	3.8	2.9	3.0	2.1		
Տավուշ	6.7	7.0	7.1	7.2	6.8	7.0	6.0	7.3	7.1	6.1		
Ընդամենը ՀՀ	100	100	100	100	100	100	100	100	100	100		

Աղբյուրը՝ սոցիալական ոլորտի վիճակագրություն, ՀՀ ԱԿԾ

Հիվանդություններից հաշմանդամ դարձած երեխաների թվաքանակի սեռա-տարիքային բաշխվածությունը, 2004թ.

Ընդամենը նկատմամբ, տոկոսներով

Ախտահարություններ	Ըստ տարիքային խմբերի													
	Տրանցից՝ առաջնակի						Ըստ տարիքային խմբերի							
	Ընդամենը	արդիկ	տղա	ա	տ	ա	0 - 4 տարեկան	5 - 9 տարեկան	10 - 14 տարեկան	15 տարեկան	16 - 17 տարեկան	ա	տ	
Ստրաու-իզելեան	48.9	47.4	40.6	41.6	54.7	51.2	49.3	49.5	50.8	44.8	43.1	45.8	44.6	49.1
Ազքի	8.7	10.2	10.1	8.5	5.8	5.9	9.5	8.3	9.2	11.5	10.6	12.8	7.0	10.4
Քիթ-Կոլոր-ականջի օրգանների	7.4	5.4	5.9	5.3	9.3	7.6	7.0	6.0	5.7	4.9	8.5	6.4	10.0	4.1
Ներքին օրգանների	18.6	21.3	21.2	25.9	14.7	20.5	19.7	22.9	19.1	21.5	18.3	18.7	18.5	20.4
Ուտուցային	3.2	2.5	4.9	3.8	2.2	1.5	2.9	2.0	3.8	3.2	2.8	2.2	3.0	2.6
Վիրաուսական	12.7	12.5	16.8	14.1	12.4	12.6	11.3	11.0	11.0	13.1	15.9	13.2	16.7	13.0
Սառչակային	0.5	0.7	0.5	0.9	0.9	0.7	0.3	0.4	0.5	1.0	0.8	0.9	0.2	0.4
Ընդամենը	100	100	100	100	100	100	100	100	100	100	100	100	100	100

Աղբյուրը՝ սոցիալական ոլորտի վիճակագրություն, ՀՀ ԱԿԾ

Հիվանդություններից հաշմանդամ դարձած երեխաների թվաքանակի սեռա-տարիքային բաշխվածությունը, 2004թ.

Բաշխումը ըստ սեռի, տրվումներով

Ախտահարումներ	Բաշմանդամ երեխաների թվաքանակը													
	Ընդամենը	Նրանցից՝ աղջիկներ		0 - 4 տարեկան		5 - 9 տարեկան		10 - 14 տարեկան		15 տարեկան		16 - 17 տարեկան		
		աղջիկ տղա	ա	տ	ա	տ	ա	տ	ա	տ	ա	տ	ա	տ
Նյարդա-հոգեկան	31.5	68.5	32.1	67.9	34.4	65.5	32.4	67.6	33.0	67.0	29.8	70.2	26.6	73.4
Աչքի	27.7	72.3	36.4	63.6	32.5	67.5	35.7	64.3	25.9	74.1	27.1	72.9	21.1	78.9
Քիթ-կրկրդ-ականջի օրգանների	37.9	62.1	35.4	64.6	37.5	62.5	36.1	63.9	33.3	66.7	37.5	62.5	49.4	50.6
Ներքին օրգանների	28.1	71.9	28.4	71.6	26.0	74.0	29.4	70.6	27.9	72.1	30.6	69.	26.5	73.5
Ուռուցքային	35.9	64.1	38.8	61.2	41.7	58.3	40.9	59.1	34.4	65.6	36.8	63	31.6	68.4
Վիրաբուժա կան	31.1	68.9	36.5	63.5	32.6	67.4	33.2	66.8	26.8	73.2	35.1	64.	33.8	66.2
Սաշկային	22.9	77.1	22.2	77.8	40.0	60.0	28.6	71.4	16.7	83.3	28.6	71.4	20.0	80.0
Ընդամենը	30.9	69.1	32.6	67.4	32.9	67.1	32.5	67.5	30.3	69.7	31.1	68.9	28.5	71.5

Աղբյուրը՝ սոցիալական ոլորտի վիճակագրություն, ԳՅ ԱԿԾ

Արտադրական դժբախտ պատահարներից տուժածներն ըստ ՀՀ մարզերի, 2004թ.

Ընդամենի նկատմամբ և բաշխումն ըստ սեռի, տրվումներով

	Աշխատանքային գործունեության ընթացքում վնասվածքներից տուժածները		Որանցից մահացածներ	
	Կ	Տ	Կ	Տ
ք. Երևան	85.7	16.7	100	27.8
Արագածոտն	-	-	-	-
Արարատ	-	-	-	-
Արմավիր	14.3	2.6	-	-
Գեղարքունիք	-	14.1	-	11.1
Լոռի	-	12.8	-	11.1
Կոտայք	-	3.8	-	16.7
Շիրակ	-	5.1	-	5.6
Սյունիք	-	41.0	-	16.7
Վայոց ձոր	-	3.9	-	11.1
Տավուշ	-	-	-	-
Ընդամենը ԳՅ	100	100	100	100
ք. Երևան	31.6	68.4	44.4	55.6
Արագածոտն	-	-	-	-
Արարատ	-	-	-	-
Արմավիր	33.3	66.7	-	-
Գեղարքունիք	-	100	-	100
Լոռի	-	100	-	100
Կոտայք	-	100	-	100
Շիրակ	-	100	-	100
Սյունիք	-	100	-	100
Վայոց ձոր	-	100	-	100
Տավուշ	-	-	-	-
Ընդամենը ԳՅ	8.2	91.8	18.2	81.8

Աղբյուրը՝ սոցիալական ոլորտի վիճակագրություն, ԳՅ ԱԿԾ

Մարզիչ-մանկավարժներն ըստ ՀՀ մարզերի և քաղաք/գյուղ կտրվածքի, 2004թ.

Ընդամենի նկատմամբ և բաշխումն ըստ սեռի, տոկոսներով

	Մարզիչ-մանկավարժները ընդամենը		այդ թվում՝			
			քաղաք		գյուղ	
	Կ	Տ	Կ	Տ	Կ	Տ
ք. Երևան	50.4	32.6	52.5	34.4	-	-
Արագածոտն	-	3.3	-	2.7	-	13.2
Արարատ	4.5	5.2	4.7	4.3	-	19.3
Արմավիր	2.4	3.8	2.5	4.0	-	-
Գեղարքունիք	2.9	4.4	2.5	3.8	10.0	15.7
Լոռի	7.7	11.6	8.1	11.7	-	10.8
Կոտայք	1.2	4.7	1.3	4.2	-	13.3
Շիրակ	26.0	27.3	24.1	27.7	70.0	20.5
Սյունիք	2.9	2.9	3.0	3.1	-	-
Վայոց ձոր	0.8	2.6	-	2.4	20.0	7.2
Տավուշ	1.2	1.6	1.3	1.7	-	-
Ընդամենը ԶԶ	100	100	100	100	100	100
ք. Երևան	20.0	80.0	20.0	80.0	-	-
Արագածոտն	-	100	-	100	-	100
Արարատ	12.2	87.8	14.9	85.1	-	100
Արմավիր	9.5	90.5	9.5	90.5	-	-
Գեղարքունիք	9.5	90.5	10.0	90.0	7.1	92.9
Լոռի	9.7	90.3	10.2	89.8	-	100
Կոտայք	4.0	96.0	4.7	95.3	-	100
Շիրակ	13.3	86.7	12.5	87.5	29.2	70.8
Սյունիք	13.7	86.3	13.7	86.3	-	-
Վայոց ձոր	4.8	95.2	-	100	25.0	75.0
Տավուշ	10.7	89.3	10.7	89.3	-	-
Ընդամենը ԶԶ	13.9	86.1	14.1	85.9	10.8	89.2

Աղբյուրը՝ սոցիալական ոլորտի վիճակագրություն, ԶԶ ԱԿԾ

Մարզիկներն ըստ ՀՀ մարզերի և քաղաք/գյուղ կտրվածքի, 2004թ.

Ընդամենի նկատմամբ և բաշխումն ըստ սեռի, տոկոսներով

	Մարզիկները, ընդամենը		այդ թվում՝			
			քաղաք		գյուղ	
	Կ	Տ	Կ	Տ	Կ	Տ
ք. Երևան	43.9	36.1	44.9	38.4	-	-
Արագածոտն	0.6	3.1	0.1	2.3	21.1	16.0
Արարատ	4.4	4.7	4.5	3.9	-	17.6
Արմավիր	3.6	3.8	3.7	4.0	-	-
Գեղարքունիք	2.5	4.6	2.3	3.6	11.7	20.3
Լոռի	11.0	10.3	10.5	10.5	32.8	7.1
Կոտայք	2.9	6.0	2.9	6.1	-	3.2
Շիրակ	20.0	23.0	20.2	22.5	9.4	30.8
Սյունիք	3.5	2.4	3.6	2.6	-	-
Վայոց ձոր	5.7	4.1	5.3	4.1	25.0	5
Տավուշ	1.9	1.9	2.0	2.0	-	-
Ընդամենը ԶԶ	100	100	100	100	100	100
ք. Երևան	15.8	84.2	15.8	84.2	-	-
Արագածոտն	3.1	96.9	1.0	99.0	7.3	92.7
Արարատ	12.6	87.4	15.7	84.3	-	100
Արմավիր	12.9	87.1	12.9	87.1	-	-
Գեղարքունիք	7.8	92.2	9.3	90.7	3.3	96.7
Լոռի	14.2	85.8	13.8	86.2	21.8	78.2
Կոտայք	7.0	93.0	7.2	92.8	-	100
Շիրակ	11.9	88.1	12.6	87.4	1.8	98.2
Սյունիք	18.3	81.7	18.3	81.7	-	-
Վայոց ձոր	17.7	82.3	17.2	82.8	23.2	76.8
Տավուշ	13.9	86.1	13.9	86.1	-	-
Ընդամենը ԶԶ	13.4	86.6	13.9	86.1	5.6	94.4

Աղբյուրը՝ սոցիալական ոլորտի վիճակագրություն, ԶԶ ԱԿԾ

ԸՆՏԱՆԻՔ ԵՎ ՏՆԱՅԻՆ ՏՆՏԵՍՈՒԹՅՈՒՆ

Տնային տնտեսություններն ըստ գլխավորի սեռի, 2004թ.

Ընդամենի նկատմամբ, տոկոսներով

	Կ	Տ
Քաղաք	32.8	67.2
Գյուղ	29.4	70.6
Ընդամենը	31.6	68.4

Աղբյուրը՝ տնային տնտեսությունների հետազոտություն, ԳՅ ԱՎԾ

Տնային տնտեսություններն ըստ գլխավորի սեռի և զբաղեցրած կացարանի տեսակի, 2004թ.

Տոկոսներով

	Ընդամենը		Քաղաք		Գյուղ	
	Կ	Տ	Կ	Տ	Կ	Տ
Առանձնատուն	42.1	48.6	21.7	28.2	86.9	86.8
Բնակարան	51.3	46.3	71.7	67.1	6.6	7.4
Հանրակացարան	2.0	1.3	2.8	1.9	0.4	0.1
Տնակ կամ ժամանակավոր կացարան	4.2	3.4	3.4	2.5	5.6	5.2
Այլ	0.4	0.4	0.4	0.3	0.5	0.5
Ընդամենը	100	100	100	100	100	100

Աղբյուրը՝ տնային տնտեսությունների հետազոտություն, ԳՅ ԱՎԾ

Տնային տնտեսությունների բաշխումն ըստ գլխավորի սեռի և զբաղեցրած կացարանների սեփականության տեսակի, 2004թ.

Տոկոսներով

	Ընդամենը		Քաղաք		Գյուղ	
	Կ	Տ	Կ	Տ	Կ	Տ
Սեփական	90.5	91.0	88.2	89.2	95.5	94.1
Վարձակալված է պետությունից կամ քաղաքապետարանից						
(գյուղապետարանից)	2.7	1.8	3.1	2.2	1.6	1.1
մասնավոր անձից	2.0	2.5	2.9	3.5	-	0.7
Գերատեսչական	1.4	0.8	1.8	0.9	0.6	0.6
Այլ	3.4	3.9	4.0	4.2	2.3	3.5
Ընդամենը	100	100	100	100	100	100

Աղբյուրը՝ տնային տնտեսությունների հետազոտություն, ԳՅ ԱՎԾ

ԿՐԹՈՒԹՅՈՒՆ ԵՎ ԳԻՏՈՒԹՅՈՒՆ

Ունեն գիտական աստիճան

ընդգրկված են այն անձինք, որոնք պաշտպանել են գիտական թեզ և ստացել գիտությունների դոկտոր կամ գիտությունների թեկնածու գիտական աստիճան:

Ասպիրանտ

ընդգրկված են այն անձինք, որոնք ավարտել են ասպիրանտուրան կամ հանձնել են թեկնածուական միջնուսմի քննությունները, սակայն չեն պաշտպանել գիտական թեզ:

Բարձրագույն մասնագիտական

ընդգրկված են այն անձինք, որոնք ավարտել են պետական և մասնավոր բարձրագույն ուսումնական հաստատություններ (ԲՈՒՀ), օրինակ՝ համալսարան, ինստիտուտ, ակադեմիա, կոնսերվատորիա, այդ թվում՝ բակալավրիատ և մագիստրատուրա:

Թերի բարձրագույն

ընդգրկված են այն անձինք, որոնք ներկայումս սովորում են կամ սովորել են ԲՈՒՀ-ում և անցել են ողջ ուսումնառության շրջանի կեսը, ինչպես նաև այն անձինք, որոնք անցել են ուսումնական լրիվ ծրագիրը, սակայն չեն հանձնել պետական որակավորման քննությունները կամ չեն անցել դիպլոմի պաշտպանությունը:

Միջին մասնագիտական

ընդգրկված են այն անձինք, որոնք ավարտել են քոլեջներ, ինչպես նաև պետական կամ մասնավոր միջին մասնագիտական կրթությանը համարժեք հաստատություններ:

Նախնական մասնագիտական (արհեստագործական)

ընդգրկված են այն անձինք, որոնք ձեռք են բերել նախնական մասնագիտական կրթություն հիմնական կամ լրիվ միջնակարգ կրթությունը ստանալուց հետո:

Միջնակարգ (լրիվ) ընդհանուր

ընդգրկված են այն անձինք, որոնք ավարտել են դպրոցներ, քոլեջներ, կրթահամալիրներ և այլ կրթական հաստատություններ լրիվ միջնակարգ կրթակարգով և ստացել են ատեստատ:

Հիմնական ընդհանուր

ընդգրկված են այն անձինք, որոնք տարրական կրթական աստիճանից հետո ավարտել են հիմնական կրթության ծրագիրը և այն ավարտելուց հետո ստացել են վկայական:

Տարրական ընդհանուր

ընդգրկված են այն անձինք, որոնք ավարտել են տարրական հանրակրթական ծրագիր:

Ոչ տարրական

ընդգրկված են 6.5 և բարձր տարիքի անձինք, որոնք չեն ավարտել տարրական կրթությունը, սակայն կարող են կարդալ կամ գրել որևէ լեզվով:

ՀՀ մշտական բնակչությունն ըստ կրթական մակարդակի, սեռի և առանձին տարիքային խմբերի, 2001թ.

Տոկոսներով

Կրթական մակարդակը	15–24		25–49	
	Կ	Տ	Կ	Տ
Գիտական աստիճանով	0	0	0.2	0.3
Հետբուհ. և բարձ. մասնագիտական	7.5	5.3	22.1	21.6
Թերի բարձրագույն	5.5	4.5	1.2	1.5
Միջին մասնագիտական	12.0	5.3	26.2	20.4
Նախնական մասնագիտական	3.2	3.1	4.2	6.0
Ընդհանուր միջնակարգ	45.5	47.9	38.7	39.6
Ընդհանուր հիմնական	22.4	28.1	5.8	8.4
Ընդհանուր տարրական	3.6	5.2	1.3	1.9
Չուսումնական (այդ թվում՝ ոչ տառաճանաչ)	0.3	0.6	0.3	0.3
Ընդամենը	100	100	100	100
	50 և բարձր			
	Կ		Տ	
Գիտական աստիճանով	0.4	1.2		
Հետբուհ. և բարձ. մասնագիտական	15.0	19.1		
Թերի բարձրագույն	1.3	1.1		
Միջին մասնագիտական	14.7	16.0		
Նախնական մասնագիտական	1.9	2.7		
Ընդհանուր միջնակարգ	30.0	28.7		
Ընդհանուր հիմնական	13.7	13.5		
Ընդհանուր տարրական	16.5	14.4		
Չուսումնական (այդ թվում՝ ոչ տառաճանաչ)	6.5	3.3		
Ընդամենը	100	100		

Աղբյուրը՝ ՀՀ 2001թ. մարդահամար

Բնակչության* կրթական մակարդակը տարիքային խմբերով, 2004թ.

Տոկոսներով

Կրթական մակարդակը	15–24		25– 49	
	Կ	Տ	Կ	Տ
Ոչ տառաճանաչ	0.1	0.5	0.4	0.2
Ոչ լրիվ տարրական	0.1	0.2	0.1	0.1
Տարրական	0.3	0.3	0.2	0.2
Թերի միջնակարգ	20.6	32.9	4.5	10.1
Ընդհանուր միջնակարգ թերի	44.1	45.2	39.5	40.8
Միջին մասնագիտական	15.9	8.2	33.2	25.7
Թերի բարձրագույն	8.6	7.2	1.4	1.9
Բարձրագույն	10.3	5.5	20.7	21.0
Ընդամենը	100	100	100	100

50 և բարձր

	50 և բարձր	
	Կ	Տ
Ոչ տառաճանաչ	2.5	0.8
Ոչ լրիվ տարրական	1.6	1.0
Տարրական	3.6	2.8
Թերի միջնակարգ	24.5	24.3
Ընդհանուր միջնակարգ թերի	30.8	28.7
Միջին մասնագիտական	20.9	21.9
Թերի բարձրագույն	1.2	1.7
Բարձրագույն	14.9	18.8
Ընդամենը	100	100

*Տնային տնտեսությունների հետազոտության պահին առկա բնակչությունը:

Աղբյուրը՝ տնային տնտեսությունների հետազոտություն, ԳՂ ԱԿԾ

Երեխաները նախադպրոցական պետական և ոչ պետական հաստատություններում՝ 2004թ. և հանրակրթական ուսումնական հաստատություններում՝ սովորողները, 2004/2005 ուսումնական տարում

Տոկոսներով

Դպրոցներ	Ընդգրկվածությունը համապատասխան տարիքի բնակչության նկատմամբ աղջիկ տղա		Բաշխումն ըստ սեռի	
	աղջիկ	տղա	աղջիկ	տղա
Նախադպրոցական հաստատություններում (1-6 տարեկան)				
պետական	21.1	18.6	49.7	50.3
պետական և ոչ պետական	21.3	18.8	49.8	50.2
Հանրակրթական հաստատություններում (7-16 տարեկան)				
պետական	87.4	85.1	49.3	50.7
պետական և ոչ պետական	88.5	86.4	49.2	50.8

Աղբյուրը՝ սոցիալական ոլորտի վիճակագրություն, ԳՂ ԱԿԾ

Միջին և բարձրագույն կրթահամակարգերում սովորողները, 2004/2005 ուսումնական տարում

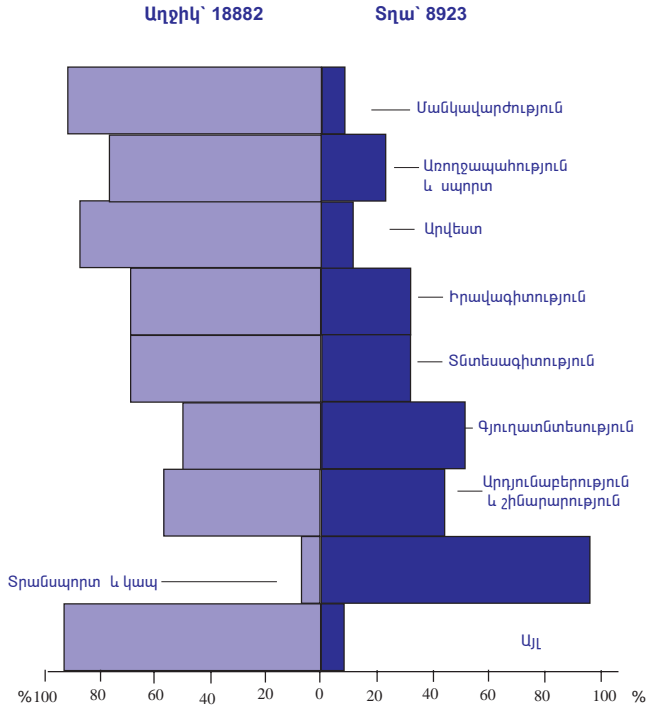
1 000 մարդ

	Ընդամենը		Տոկոսներով	
	աղջիկ	տղա	աղջիկ	տղա
Միջին մասնագիտական				
պետական	18.9	8.9	67.9	32.1
ոչ պետական	2.2	0.5	81.4	18.6
Բարձրագույն կրթություն				
պետական	32.6	29.9	52.2	47.8
ոչ պետական	14.9	7.7	67.8	32.2

Աղբյուրը՝ սոցիալական ոլորտի վիճակագրություն, ԳՂ ԱԿԾ

Պետական միջին մասնագիտական կրթության ուսանողների բաշխվածությունն ըստ մասնագիտական ուսուցման, 2004/2005 ուսումնական տարում

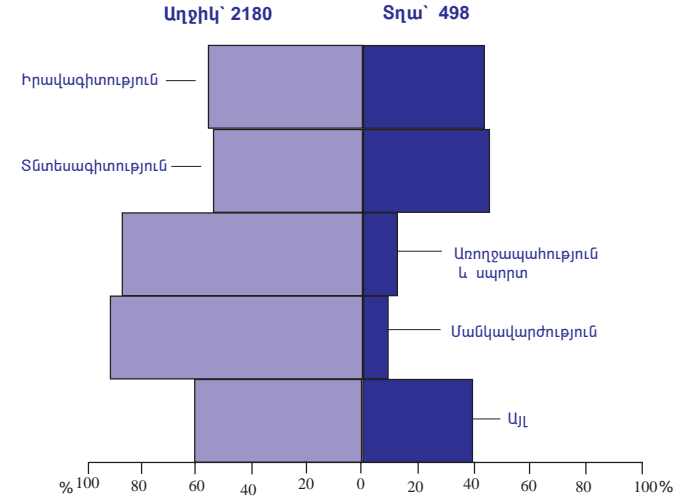
Մարդ



Աղբյուրը՝ սոցիալական ոլորտի վիճակագրություն, ԳՅ ԱԿԾ

Ոչ պետական միջին մասնագիտական կրթության ուսանողների բաշխվածությունն ըստ մասնագիտական ուսուցման, 2004/2005 ուսումնական տարում

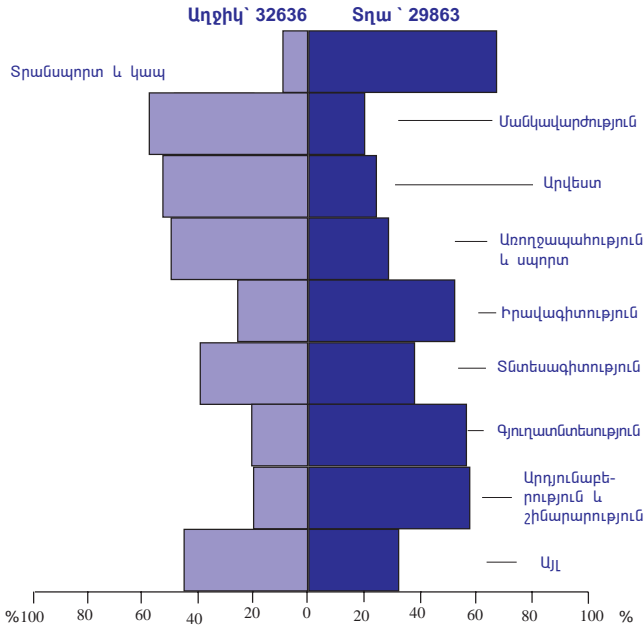
Մարդ



Աղբյուրը՝ սոցիալական ոլորտի վիճակագրություն, ԳՅ ԱԿԾ

Քարճրագույն պետական մասնագիտական կրթության ուսանողների բաշխվածությունն ըստ մասնագիտական ուսուցման, 2004/2005 ուսումնական տարում

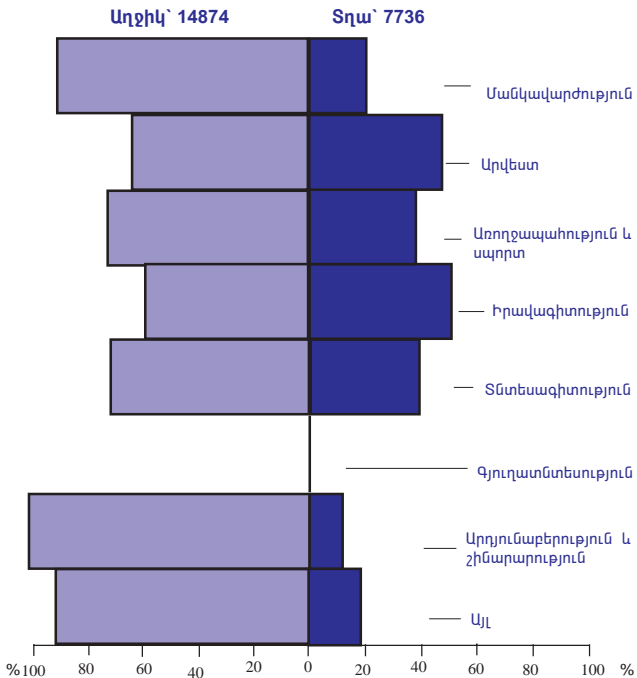
Մարդ



Աղբյուրը՝ սոցիալական ոլորտի վիճակագրություն, ԳՅ ԱՎԾ

Քարճրագույն ոչ պետական մասնագիտական կրթության ուսանողների բաշխվածությունն ըստ մասնագիտական ուսուցման, 2004/2005 ուսումնական տարում

Մարդ



Աղբյուրը՝ սոցիալական ոլորտի վիճակագրություն, ԳՅ ԱՎԾ

Երաժշտական, արվեստի, գեղարվեստի դպրոցներում, մանկապատանեկան ստեղծագործական կենտրոններում սովորողների բաշխվածությունն ըստ բաժանմունքների, 2004/2005 ուսումնական տարում

Տոկոսներով

	Բաշխումն ըստ սեռի		Ընդամենի նկատմամբ	
	աղջիկ	տղա	աղջիկ	տղա
Դաշնամուր	83.3	16.7	59.8	31.9
Ժողովրդական գործիքներ	40.4	59.6	3.8	15.0
Լարային գործիքներ	52.6	47.4	4.3	10.3
Տեսական	12.5	87.5	0.0	0.2
Վոկալ	71.4	28.6	2.6	2.8
Փողային գործիքներ	18.0	82.0	0.5	6.5
Նկարչություն	54.8	45.2	7.2	15.7
Պար	82.7	17.3	7.4	4.1
Թատերական	77.7	22.3	0.9	0.7
Խմբավարային	46.0	54.0	0.4	1.3
Գեղարվեստի	46.1	53.9	0.9	2.6
Դեկորատիվ կիրառական արվեստ	78.9	21.1	11.1	7.9
Ստեղծագործական	100	0	0.0	-
Նվագակցություն	60.0	40.0	0.1	0.2
Արվեստի պատմություն	73.7	26.3	1.0	0.8
Ընդամենը	72.6	27.4	100	100

Աղբյուրը՝ սոցիալական ոլորտի վիճակագրություն, ԳՅ ԱԿԾ

Մագիստրանտները, 2002-2004թթ.

Տոկոսներով

	2002		2003		2004	
	Կ	Տ	Կ	Տ	Կ	Տ
Ընդունվածներ	54.4	45.6	52.4	47.6	56.3	43.7
Սովորողներ	52.0	48.0	50.0	50.0	55.0	45.0
Ավարտածներ	57.4	42.6	51.8	48.2	49.9	50.1

Աղբյուրը՝ սոցիալական ոլորտի վիճակագրություն, ԳՅ ԱԿԾ

Ասպիրանտները, 2002-2004թթ.

Տոկոսներով

	2002		2003		2004	
	Կ	Տ	Կ	Տ	Կ	Տ
Ընդունվածներ	34.1	65.9	31.4	68.6	28.1	71.9
Սովորողներ	34.3	65.7	35.4	64.6	36.4	63.6
Ավարտածներ	27.6	72.4	31.7	68.3	23.3	76.7

Աղբյուրը՝ սոցիալական ոլորտի վիճակագրություն, ԳՅ ԱԿԾ

Դոկտորանտները, 2002-2004թթ.

Տոկոսներով

	2002		2003		2004	
	Կ	Տ	Կ	Տ	Կ	Տ
Ընդունվածներ	22.2	77.8	33.3	66.7	14.3	85.7
Սովորողներ	21.4	78.6	28.6	71.4	26.7	73.3
Ավարտածներ	10.0	90.0	42.9	57.1	-	100

Աղբյուրը՝ սոցիալական ոլորտի վիճակագրություն, ԳՅ ԱԿԾ

Գիտատեխնիկական աշխատանքներ իրականացնող գիտական աստիճան ունեցող մասնագետ-հետազոտողների տարիքային կազմը, 2001-2004թթ.

Տոկոսներով

Գիտությունների թեկնածու	2001		2002		2003		2004	
	Կ	Տ	Կ	Տ	Կ	Տ	Կ	Տ
Մինչև 30	2.7	5.2	2.2	7.4	2.4	6.4	3.0	11.3
31-39	10.5	9.3	8.4	6.7	8.9	7.2	12.1	11.3
40-49	24.5	24.1	23.8	22.1	22.8	21.1	23.9	19.0
50-59	31.4	28.9	31.3	31.7	31.4	33.2	29.0	29.0
60 և բարձր	30.9	32.5	34.3	32.1	34.5	32.1	32.0	29.4
Ընդամենը	100	100	100	100	100	100	100	100

Գիտությունների դոկտոր		Մինչև 30		31-39		40-49		50-59		60 և բարձր		Ընդամենը		
Կ	Տ	Կ	Տ	Կ	Տ	Կ	Տ	Կ	Տ	Կ	Տ	Կ	Տ	
3.9	-	2.4	0.2	2.3	0.2	2.5	0.2	10.8	7.2	9.7	6.9	8.8	3.7	6.2
23.4	25.0	25.3	26.7	27.6	26.4	25.9	25.9	63.6	64.2	65.1	63.4	63.2	64.6	67.7
100	100	100	100	100	100	100	100	100	100	100	100	100	100	100

Աղբյուրը՝ սոցիալական ոլորտի վիճակագրություն, ԳՅ ԱԿԾ

ՄՇԱԿՈՒՅԹ ԵՎ ՄՊՈՐՏ

Գրատարանների ընթերցողների սեռատարիքային բաշխվածությունը ըստ ՀՀ մարզերի, 2004թ.

Ընդամենը, միասնամբ, տոկոսներով

ԳՅ մարզեր	Ընդամենը ընթերցողների թվաքանակը		այդ թվում՝ ըստ տարիքային խմբերի		26 և բարձր			
	Կ	Տ	Մինչև 15		16-25			
			Կ	Տ	Կ	Տ		
Թ. Երևան	22.0	15.0	21.8	17.3	28.5	14.4	16.2	13.5
Արագածոտն	4.1	4.7	4.9	3.2	3.6	7.1	3.7	3.9
Արարատ	9.8	10.1	11.2	13.1	10.4	11.1	7.8	6.7
Արմավիր	9.4	17.2	9.2	21.7	8.9	20.0	10.2	11.2
Գեղարքունիք	10.9	10.6	10.5	10.3	10.7	9.2	11.5	12.1
Լոռի	9.6	8.2	9.1	8.4	9.2	6.9	10.4	9.1
Կոտայք	9.5	9.1	8.6	5.2	5.7	10.5	14.0	11.5
Շիրակ	9.2	9.5	8.6	3.3	8.5	7.1	10.5	16.5
Սյունիք	7.5	8.2	8.3	9.7	7.2	7.5	6.9	7.5
Վայոց ձոր	2.9	3.1	2.9	3.1	2.6	2.6	3.0	3.4
Տավուշ	5.1	4.3	4.9	4.7	4.7	3.6	5.8	4.6
Ընդամենը ԳՅ	100	100	100	100	100	100	100	100

Աղբյուրը՝ սոցիալական ոլորտի վիճակագրություն, ԳՅ ԱԿԾ

Գրադարանների ընթերցողների սեռատարիքային բաշխվածությունը ըստ ՀՀ մարզերի, 2004թ.

Բաշխումը ըստ սեռի, տոկոսներով

ՀՀ մարզեր	Ընդամենը ընթերցողների քվադրանավը						այդ բոլոր՝ ըստ տարիքային խմբերի									
	Կ		Տ		Ս		Ս		Կ		Ս		26 և բարձր			
	Կ	Տ	Կ	Տ	Կ	Տ	Կ	Տ	Կ	Տ	Կ	Տ	Կ	Տ		
Բ. Երևան	70.1	29.9	69.6	30.4	76.2	23.8	62.7	37.3	58.5	41.5	73.3	26.7	45.1	54.9	57.2	42.8
Արագածոտն	60.9	39.1	60.8	39.2	60.2	39.8	61.8	38.2	46.6	53.4	43.5	56.5	41.9	58.1	55.9	44.1
Արմավիր	65.0	35.0	64.9	35.1	65.3	34.7	56.9	43.1	62.0	38.0	66.3	33.7	68.4	31.6	61.4	38.6
Գեղարքունիք	62.5	37.5	75.2	24.8	46.9	53.1	63.2	36.8	65.1	34.9	66.3	33.7	68.4	31.6	61.4	38.6
Լոռի	60.9	39.1	82.5	17.5	65.8	34.2	47.0	53.0	62.5	37.5	75.2	24.8	46.9	53.1	63.2	36.8
Կոտայք	59.4	40.6	60.9	39.1	60.8	39.2	56.3	43.7	60.9	39.1	60.9	39.1	60.8	39.2	56.3	43.7
Շիրակ	59.9	40.1	62.6	37.4	62.1	37.9	55.7	44.3	59.9	40.1	62.6	37.4	62.1	37.9	55.7	44.3
Վայոց ձոր	65.5	34.5	65.9	34.1	67.6	32.4	63.6	36.4	65.5	34.5	65.9	34.1	67.6	32.4	63.6	36.4
Տավուշ	61.5	38.5	64.5	35.5	61.8	38.2	58.3	41.7	61.5	38.5	64.5	35.5	61.8	38.2	58.3	41.7
Ընդամենը ՀՀ																

Աղբյուր՝ սոցիալական ոլորտի վիճակագրություն, ՀՀ ԱԿՃ

Գրադարանների ընթերցողների սեռային բաշխվածությունը ըստ ՀՀ մարզերի և կրթական մակարդակի, 2004թ.

Ընդամենի նկատմամբ, տոկոսներով

ՀՀ մարզեր	Բարձրագույն մասնագիտական		Թերի բարձրագույն		Միջին մասնագիտական		Միջնակարգ (լրիվ) ընդհանուր	
	Կ		Տ		Ս		Ս	
	Կ	Տ	Կ	Տ	Կ	Տ	Կ	Տ
Բ. Երևան	35.6	22.0	39.5	26.6	8.3	8.5	12.6	21.3
Արագածոտն	5.1	2.9	2.5	2.0	4.5	2.3	5.5	0.2
Արարատ	6.0	5.2	6.8	5.0	9.3	6.6	12.6	9.1
Արմավիր	5.3	10.9	8.4	11.1	15.4	18.6	14.0	21.4
Գեղարքունիք	8.8	9.6	9.1	7.6	11.6	14.2	12.4	10.1
Լոռի	7.9	7.9	9.2	7.2	8.4	6.9	6.7	5.6
Կոտայք	8.0	17.4	6.0	24.2	14.0	15.2	9.9	12.5
Շիրակ	9.1	9.3	6.6	6.7	13.0	11.5	11.7	6.1
Սյունիք	6.3	6.2	5.1	5.4	7.3	8.3	6.6	7.5
Վայոց ձոր	1.5	2.0	2.0	2.1	2.2	2.3	2.2	2.2
Տավուշ	6.4	6.6	4.8	2.1	6.0	5.6	5.8	4.0
Ընդամենը ՀՀ	100	100	100	100	100	100	100	100

Աղբյուր՝ սոցիալական ոլորտի վիճակագրություն, ՀՀ ԱԿՃ

Գլխավորաբաժնի ընթացիկների սեռային բաշխվածությունը ըստ ՀՀ մարզերի և կրթական մակարդակի, 2004թ.

Բաշխումը ըստ սեռի, տոկոսներով

ՀՀ մարզեր	Բարձրագույն մասնագիտական		Թերի բարձրագույն		Միջին մասնագիտական		Միջնակարգ (լրիվ) ընդհանուր	
	Կ		Կ		Կ		Կ	
	Կ	Տ	Կ	Տ	Կ	Տ	Կ	Տ
ք. Երևան	70.7	29.3	69.2	30.8	61.2	38.8	45.9	54.1
Արագածոտն	72.2	27.8	64.7	35.3	75.9	24.1	97.8	2.2
Արարատ	63.1	36.9	67.3	32.7	69.5	30.5	66.5	33.5
Արմավիր	42.0	58.0	53.2	46.8	57.1	42.9	48.3	51.7
Գեղարքունիք	57.6	42.4	64.3	35.7	56.9	43.1	63.9	36.1
Լոռի	59.9	40.1	65.8	34.2	66.3	33.7	63.2	36.8
Կոտայք	40.6	59.4	27.4	72.6	59.8	40.2	53.1	46.9
Շիրակ	59.3	40.7	59.6	40.4	64.6	35.4	73.3	26.7
Սյունիք	60.2	39.8	59.0	41.0	58.5	41.5	55.9	44.1
Վայոց ձոր	54.1	45.9	58.4	41.6	61.1	38.9	58.8	41.2
Տավուշ	59.2	40.8	77.3	22.7	63.2	36.8	67.4	32.6
Ընդամենը ՀՀ	59.9	40.1	60.1	39.9	61.7	38.3	58.9	41.1

Աղբյուրը՝ տեղիական ոլորտի վիճակագրություն, ՀՀ ԱԿԾ

Գլխավորաբաժնի աշխատողների սեռային բաշխվածությունը ըստ ՀՀ մարզերի և կրթական մակարդակի, 2004թ.

Ընդամենը նկատմամբ, տոկոսներով

ՀՀ մարզեր	Ը ն ո գ ա մ ե ն ը		Բ ա ռ ծ ը ռ ա գ ու յ ն		Մ ի Ջ ի ն մ ա ս ն ա գ ի տ ա կ ա ն					
	Կ		Կ		Կ					
	Կ	Տ	Կ	Տ	Կ	Տ				
ք. Երևան	26.0	26.6	45.7	49.2	23.0	11.5	4.4	10.3	-	-
Արագածոտն	6.1	9.4	2.5	14.3	3.9	30.8	6.7	-	5.0	22.2
Արարատ	6.5	1.6	5.0	5.7	8.8	15.4	9.3	4.4	10.2	-
Արմավիր	7.3	9.4	2.2	-	3.0	-	12.0	30.4	18.1	66.7
Գեղարքունիք	9.1	6.2	2.7	-	4.3	-	10.5	-	7.8	-
Լոռի	11.0	15.6	11.5	5.7	4.0	-	10.5	4.4	8.5	-
Կոտայք	6.2	1.6	4.1	8.6	6.1	-	4.8	13.0	5.9	11.1
Շիրակ	10.4	6.2	8.1	2.9	6.1	7.7	12.9	13.0	12.3	-
Սյունիք	10.0	12.5	4.4	8.6	6.7	15.4	11.5	8.7	12.3	-
Վայոց ձոր	2.8	3.1	2.4	2.8	4.6	7.7	3.3	8.7	3.6	-
Տավուշ	4.6	7.8	2.5	5.7	3.3	-	7.0	13.0	6.0	-
Ընդամենը ՀՀ	100	100	100	100	100	100	100	100	100	100

Աղբյուրը՝ տեղիական ոլորտի վիճակագրություն, ՀՀ ԱԿԾ

Գրադարձամային աշխատողների սեռային բաշխվածությունը ըստ ՀՀ մարզերի և կրթական մակարդակի, 2004թ.

Բաշխումը ըստ սեռի, տոկոսներով

ՀՀ մարզեր	Ը ն դ ա մ ե ն ը		Բ ա ռ ծ ը ռ ա գ ու յ ը					Մ ի Ջ Ի Ե մ ա մ մ ա գ ի տ ա կ ա մ					
	Կ	Տ	որոշ գրադարձամային					որոշ գրադարձամային					
			Կ	Ս	Կ	Ս	Կ	Ս	Կ	Ս	Կ	Ս	
ք. Երևան	97.5	2.5	96.3	3.7	98.2	1.8	99.3	0.7	100.0	-	100.0	-	100.0
Արագածոտն	96.2	3.8	79.2	20.8	76.5	23.5	100.0	-	95.0	5.0	100.0	-	95.0
Արարատ	99.4	0.6	95.0	5.0	93.5	6.5	99.1	0.9	100.0	-	100.0	-	100.0
Արմավիր	96.8	3.2	100.0	-	100.0	-	95.5	4.5	95.8	4.2	100.0	-	95.8
Գեղարքունիք	98.3	1.7	100.0	-	100.0	-	100.0	-	100.0	-	100.0	-	100.0
Լոռի	96.5	3.5	97.8	2.2	100.0	-	99.2	0.8	100.0	-	100.0	-	100.0
Կոտայք	99.4	0.6	91.2	8.8	100.0	-	95.2	4.8	97.8	2.2	100.0	-	97.8
Շիրակ	98.5	1.5	98.4	1.6	95.2	4.8	98.1	1.9	100.0	-	100.0	-	100.0
Սյունիք	96.9	3.1	91.9	8.1	91.7	8.3	98.6	1.4	100.0	-	100.0	-	100.0
Վայոց ձոր	97.2	2.8	94.7	5.3	93.7	6.3	95.2	4.8	100.0	-	100.0	-	100.0
Տավուշ	95.8	4.2	90.5	9.5	100.0	-	96.6	3.4	100.0	-	100.0	-	100.0
Ընդամենը ՀՀ	97.5	2.5	95.6	4.4	96.2	3.8	98.2	1.8	98.2	1.8	98.8	1.2	98.8

Աղբյուրը՝ տեղիական ոլորտի վիճակագրություն, ՀՀ ԱԿՃ

ԶԲԱՂՎԱԾՈՒԹՅՈՒՆ ԵՎ ԳՈՐԾԱԶՐԿՈՒԹՅՈՒՆ

Աշխատունակ են համարվում 16-63 տարեկան տղամարդիկ և 16-59,5 տարեկան կանայք՝ համաձայն 2003թ. «Պետական կենսաբոլորակների մասին» ՀՀ օրենքի:

Տնտեսապես ակտիվ բնակչությունը բնակչության այն մասն է, որը հետազոտվող ժամանակաշրջանում ապահովում է աշխատուժի առաջարկը՝ սպրանքների արտադրության և ծառայությունների մատուցման համար:

Տնտեսապես ոչ ակտիվ բնակչությունը աշխատունակ տարիքի բնակչության այն մասն է, որը հետազոտվող ժամանակաշրջանում չի համարվում զբաղված կամ գործազուրկ:

Զբաղված են համարվում անձինք, ովքեր դիտարկվող ժամանակահատվածում կատարել են վարձու աշխատանք կամ ունեցել են եկամտաբեր զբաղմունք կամ ժամանակավորապես բացակայել են աշխատանքից հիվանդության, հիվանդի խնամքի, արձակուրդի (ամենամյա, լրացուցիչ), գործադուլի և այլ պատճառներով:

Գործազուրկ են համարվում 15 և բարձր տարիքի անձինք, ովքեր դիտարկվող ժամանակահատվածում չեն ունեցել աշխատանք, ակտիվորեն փնտրել են և պատրաստ են եղել անմիջապես անցնել աշխատանքի (Աշխատանքի միջազգային կազմակերպության մեթոդաբանություն):

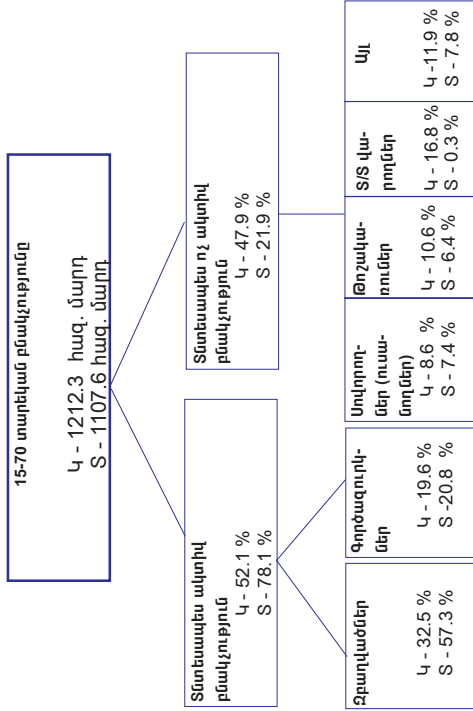
Բնակչության տնտեսական ակտիվության մակարդակը տնտեսապես ակտիվ բնակչության տեսակարար կշիռն է աշխատանքային ռեսուրսների մեջ:

Աշխատանքային ռեսուրսները ձևավորվում են աշխատունակ տարիքի աշխատունակ բնակչությունից, աշխատող կենսաբոլորակառուցներից և աշխատող դեռահասներից կամ՝ տնտեսապես ակտիվ ոչ ակտիվ բնակչության հանրագումարն է:

Գործազուրկության մակարդակը գործազուրկների տեսակարար կշիռն է տնտեսապես ակտիվ բնակչության մեջ:

15-70 տարեկան բնակչությունը ըստ տնտեսական ակտիվության կարգավիճակի, 2004թ.

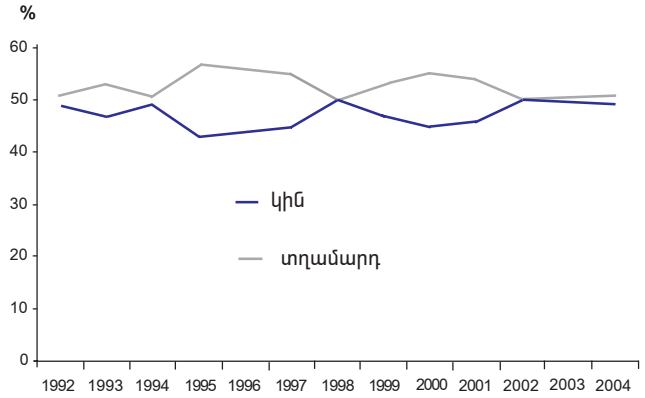
(տեսակարար կշիռը հանապատասխան սեռի աշխատանքային ռեսուրսների մեջ)



Աղբյուր՝ աշխատուժի ընտրանքային հետազոտություն, ԳՅ ԱԿԾ

Տնտեսապես ակտիվ կանանց և տղամարդկանց տեսակարար կշիռն ընդամենի մեջ, 1992-2004թթ.

Տոկոսներով

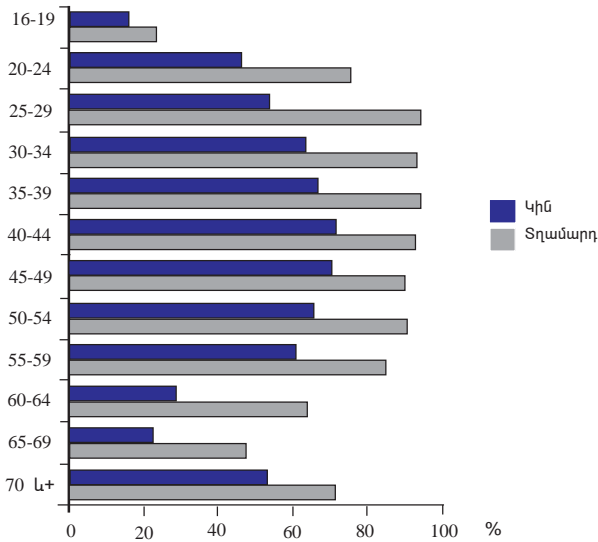


Աղբյուրը՝ աշխատանքի վիճակագրություն, ԳՅ ԱԿԾ

Բնակչության տնտեսական ակտիվության մակարդակը, 2004թ.

Տոկոսներով

Տարիք



Աղբյուրը՝ աշխատուժի ընտրանքային հետազոտություն, ԳՅ ԱԿԾ

Զբաղվածներն ըստ տնտեսական գործունեության տեսակների, 2004թ.

Տոկոսներով

	Ընդամենի նկատմամբ		Բաշխումն ըստ սեռի	
	Կ	Տ	Կ	Տ
Գյուղատնտեսություն, որսորդություն, անտառտնտեսություն (ծկնորսություն)	32.4	26.5	46.5	53.5
Հանքագործական արդյունաբերություն	0.4	0.9	21.1	78.9
Մշակող արդյունաբերություն	6.9	11.5	29.7	70.3
Էլեկտրաէներգիա, գազ և ջրամատակարարում	1.5	5.4	16.3	83.7
Շինարարություն	0.4	14.9	2.1	97.9
Սեծածախ և մանրածախ առևտուր, ավտոմեքենաների, կենցաղային ապրանքների և անձնական օգտագործման իրերի նորոգում	10.8	13.8	35.8	64.2
Հյուրանոցներ և ռեստորաններ	1.9	1.4	48.8	51.2
Տրանսպորտ, պահեստային տնտեսություն և կապ	2.6	6.2	23.3	76.7
Ֆինանսական միջնորդություն	0.7	0.2	66.7	33.3
Անշարժ գույքի գործակ., վարձակալութ. և առևտրային (կոմերցիոն) գործունեություն	2.2	1.9	44.6	55.4
Պետական կառավարում և պաշտպանություն, պարտադիր սոց. ապ. կրթություն	5.2	8.5	30.3	69.7
Կրթություն	19.9	3.7	79.0	21.0
Առողջապահություն և սոց. ծառայություններ	10.0	2.2	76.0	24.0
Կոմունալ, սոցիալական և անհատ. այլ ծառայություններ	4.8	2.7	55.1	44.9
Վարձու սպասարկմամբ տնային տնտեսություններ	0.3	0	100	0
Ընդամենը	100	100	41.5	58.5

Աղբյուրը՝ աշխատուժի ընտրանքային հետազոտություն, ԳՅ ԱԿԾ

Զբաղվածներն ըստ տնտեսության ճյուղերի, 2004թ.

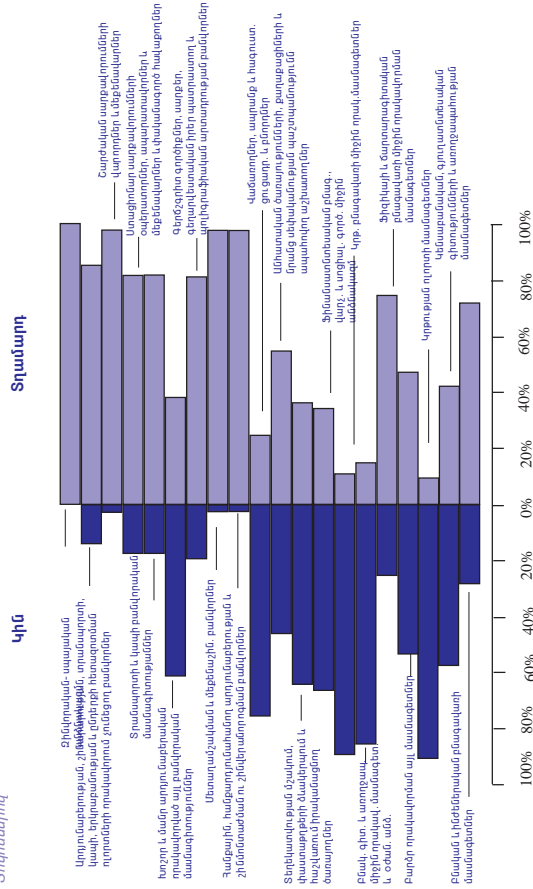
Հազար մարդ, տոկոսներով ընդամենի նկատմամբ

	հազ. մարդ, %		հազ. մարդ, %		Բաշխումն ըստ սեռի, %	
	Կ	Ս	Կ	Ս	Կ	Ս
Արդյունաբերություն	41.8	8.3	90.2	15.7	31.7	68.3
Գյուղատնտեսություն,						
Անտառտնտեսություն	227.4	44.9	279.7	48.6	22.5	77.5
Շինարարություն	4.2	0.8	29.2	5.0	12.5	87.5
Տրանսպորտ և կապ	15.5	3.1	31.0	5.4	33.4	66.6
Առևտուր, հանրային սնունդ	63.2	12.5	40.6	7.1	60.9	39.1
Բնակարանային-կոմունալ տնտեսություն, բնակ. կենցաղսպասարկում	8.7	1.7	24.2	4.2	26.5	73.5
Առողջապահություն, ֆիզկուլտ. և սոց. ապահովագրություն	32.0	6.3	17.9	3.1	64.1	35.9
Կրթություն	78.3	15.5	22.3	3.9	77.9	22.1
Մշակույթ և արվեստ	13.4	2.7	6.6	1.1	67.1	32.9
Գիտություն և գիտ. սպասարկում	4.9	1.0	7.3	1.3	40.4	59.6
Վարկավորում և պետ. ապահովագրում	3.0	0.6	2.6	0.4	53.8	46.2
Կառավարման մարմինների ապարատ	10.7	2.1	15.8	2.7	40.3	59.7
Այլ ճյուղեր	2.8	0.5	8.4	1.5	24.6	75.4
Ընդամենը	505.9	100	575.8	100	46.8	53.2

Աղբյուրը՝ աշխատանքի վիճակագրություն, ԳՅ ԱԿԾ

Զբաղվածների բաշխումն ըստ զբաղմունքների 20 խոչըր խմբերի, 2004թ.

Տոկոսներով



Աղբյուրը՝ աշխատանքի վիճակագրություն, ԳՅ ԱԿԾ

Տնտեսապես ակտիվ բնակչությունն ըստ ամուսնական վիճակի, 2004թ.

Տոկոսներով

Ամուսնական վիճակը	Կ	Տ
Միայնակ	43.0	57.0
Ամուսնացած	41.3	58.7
Բաժանված	81.0	19.0
Այրի	88.1	11.9
Ընդամենը	45.5	54.5

Աղբյուր՝ աշխատուժի ընտրանքային հետազոտություն, ԳՅ ԱՎԾ

Զբաղվածների բաշխումն ըստ ոչ լրիվ աշխատանքային օր աշխատելու պատճառների, 2004թ.

Տոկոսներով

	Ընդամենի նկատմամբ		Բաշխումն ըստ սեռի	
	Կ	Տ	Կ	Տ
Չեն ցանկացել աշխատել լրիվ աշխատանքային օր	13.8	10.1	56.6	43.4
Չունեն լրիվ աշխատանքային օր աշխատելու հնարավորություն	38.5	26.8	58.0	42.0
Չեն կարողացել գտնել լրիվ աշխատանքային օր տևողությամբ աշխատանք	38.1	58.8	38.4	61.6
Աշխ. նման ռեժիմի են անցել աղմ/գործ. նախաձեռնությամբ	9.6	4.3	68.2	31.8
Ընդամենը	100	100	49.0	51.0

Աղբյուրը՝ աշխատուժի ընտրանքային հետազոտություն, ԳՅ ԱՎԾ

Զբաղվածներն ըստ ամուսնական վիճակի և շաբաթական աշխատած փաստացի ժամերի, 2004թ.

Տոկոսներով

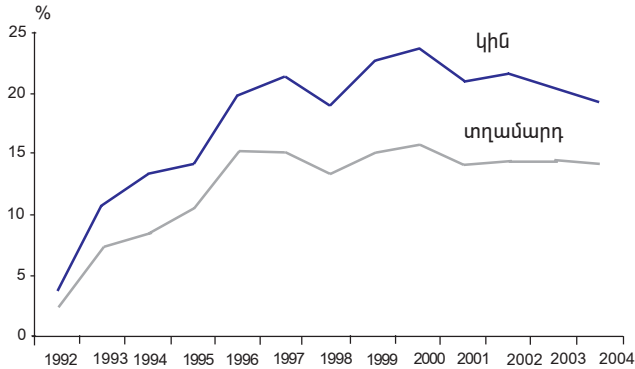
	Միայնակ		Ամուսնացած		Ամուսնալուծված	
	Կ	Տ	Կ	Տ	Կ	Տ
Լրիվ աշխատանքային օր	49.1	50.9	39.7	60.3	90.7	9.3
Ոչ լրիվ աշխատանքային օր	35.2	64.8	50.0	50.0	50.0	50.0
Ավելի քան լրիվ աշխատանքային օր	26.4	73.6	17.1	82.9	71.4	28.6
Ընդամենը	43.0	57.0	38.5	61.5	80.5	19.5

	Այրի		Ընդամենը	
	Կ	Տ	Կ	Տ
Լրիվ աշխատանքային օր	90.7	9.3	45.9	54.1
Ոչ լրիվ աշխատանքային օր	78.4	21.6	49.1	50.9
Ավելի քան լրիվ աշխատանքային օր	82.4	17.6	23.1	76.9
Ընդամենը	86.4	13.6	43.2	56.8

Աղբյուր՝ աշխատուժի ընտրանքային հետազոտություն, ԳՅ ԱՎԾ

Գործազրկության մակարդակն ըստ սեռի, 1992–2004թթ.

Տոկոսներով

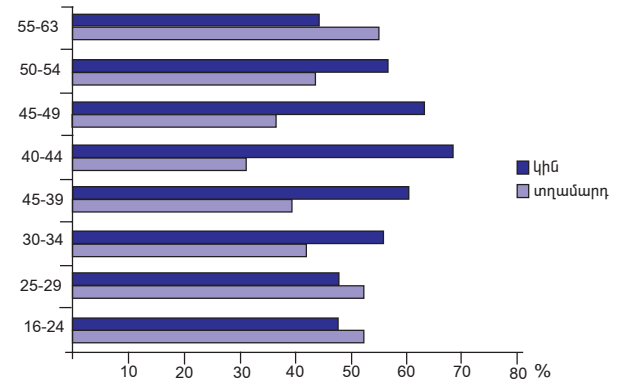


Սկսած 2002թ.-ից գործազրկության մակարդակի ցուցանիշները համեմատելի չեն նախորդների հետ, քանի որ վերահաշվարկվել են ՀՀ 2001թ. մարդահամարի արդյունքներով:

Աղբյուրը՝ աշխատանքի վիճակագրություն, ՀՀ ԱՎԾ

Աշխատունակ տարիքի գործազուրկներն ըստ տարիքային խմբերի, 2004թ.

Տարիքը



Աղբյուր՝ աշխատուժի ընտրանքային հետազոտություն, ՀՀ ԱՎԾ

Գործազուրկներն ըստ ամուսնական վիճակի, 2004թ.

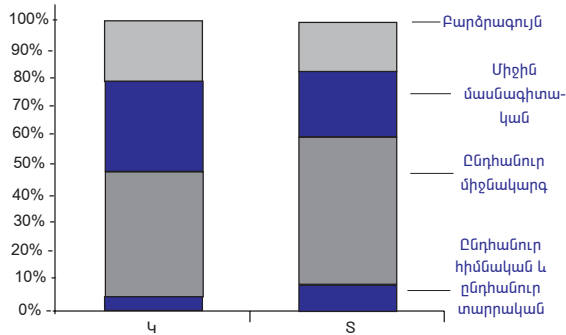
Տոկոսներով

	Ընդամենի նկատմամբ		Բաշխումն ըստ սեռի	
	Կ	Ս	Կ	Ս
Միայնակ	29.9	41.5	45.8	54.2
Ամուսնացած	54.9	56.2	53.5	46.5
Ամուսնալուծված	7.2	1.6	84.5	15.5
Այրի	8.0	0.7	93.2	6.8
Ընդամենը	100	100	54.1	45.9

Աղբյուր՝ աշխատուժի ընտրանքային հետազոտություն, ՀՀ ԱՎԾ

Աշխատունակ տարիքի գործազուրկներն ըստ կրթական մակարդակի, 2004թ.

Տոկոսներով



Աղբյուր՝ աշխատուժի ընտրանքային հետազոտություն, ԳՅ ԱՎԾ

Գործազուրկներն ըստ գործազրկության պատճառների, 2004թ.

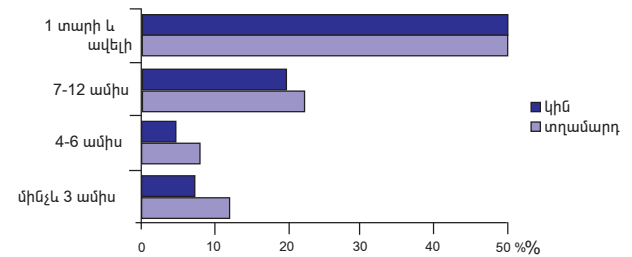
Տոկոսներով

	Ընդամենի նկատմամբ		Բաշխումն ըստ սեռի	
	Կ	Տ	Կ	Տ
Աշխատողների թվաքանակի կրճատում	62.6	53.6	57.5	42.5
Աշխատանքից ազատում սեփական ցանկությամբ	7.4	11.9	41.8	58.2
Այլ պատճառներ	30.0	34.5	50.2	49.8
Ընդամենը	100	100	53.7	46.3

Աղբյուր՝ աշխատուժի ընտրանքային հետազոտություն, ԳՅ ԱՎԾ

Գործազուրկներն ըստ աշխատանք փնտրելու տևողության, 2004թ.

Տոկոսներով



Կանանց աշխատանք փնտրելու միջին տևողությունը 2004թ. կազմել է՝ 14,3 ամիս, տղամարդկանցը՝ 12,8 ամիս:

Աղբյուր՝ աշխատուժի ընտրանքային հետազոտություն, ԳՅ ԱՎԾ

Ժամանակավոր աշխատանք ունեցողներն ըստ զբաղվածության կարգավիճակի, 2004թ.

Բաշխումն ըստ սեռի, տոկոսներով

	Կ		Տ	
	Կ	Տ	Կ	Տ
Վարձու աշխատող	35.5	64.5	0	100
Գործատու	0	0	22.4	77.6
Ինքնազբաղված	0	0	62.5	37.5
Ընտանիքի աշխատող անդամ	0	0	30.7	69.3

Աղբյուր՝ աշխատուժի ընտրանքային հետազոտություն, ԳՅ ԱՎԾ

Տնտեսապես ոչ ակտիվ բնակչության կառուցվածքն ըստ տարիքային խմբերի և չափատեղու պատճառների, 2004թ.

Բաշխումն ըստ սեռի, տոկոսներով

	Կ	Տ
16-24		
Սովորող / ուսանող	60.5	39.5
Տնային տնտեսությունը վարող	99.0	1.0
Թոշակառուներ	44.4	55.6
Այլ	60.8	39.2
25-39		
Սովորող / ուսանող	62.5	37.5
Տնային տնտեսությունը վարող	99.2	0.8
Թոշակառուներ	43.7	56.3
Այլ	74.5	25.5
40-59/63		
Սովորող / ուսանող	0	0
Տնային տնտեսությունը վարող	98.7	1.3
Թոշակառու	69.6	30.4
Այլ	67.4	32.6

Աղբյուրը՝ աշխատուժի ընտրանքային հետազոտություն, ԳՀ ԱԿԾ

Միջին ամսական անվանական աշխատավարձն ըստ տնտեսության ճյուղերի, 2003-2004թթ.*

Ճյուղերը	Վարձու աշխատողների բաշխումն ըստ սեռի, (%)						Միջին ամսական աշխատավարձ, (դրամ)						Կանանց և տղամարդ. աշխատավ. (խտրաբեռնակ., %)	
	2003		2004		2003		2004		2003		2004		2003	2004
	Կ	Տ	Կ	Տ	Կ	Տ	Կ	Տ	Կ	Տ				
Ընդամենը	53	47	54	6	49826	30485	57043	42	53			42	53	
Արդյունաբերություն	33	67	68	31	20975	30841	64110	38357	68995	48	55	48	55	
Գյուղատնտեսություն,														
Ամուսնատնտեսություն	29	71	44	56	18573	25480	26659	31598	73	84		73	84	
Շինարարություն	12	88	13	87	35095	53239	43027	61483	66	70		66	70	
Տրանսպորտ և վառ	35	65	27	73	38805	61054	52043	60454	64	86		64	86	
Մանուկ, հանր. սնունդ	59	41	61	39	16217	33707	23199	31965	48	73		48	73	
Բնա-կոմ. տնտ.,														
կենցաղ ապաստված	27	73	27	73	31781	43615	36573	53416	73	69		73	69	
Ստորագրություն,														
Ֆիզիկոլուրա և սոցա-														
պանիզմ	71	29	64	36	10825	24900	16302	26327	43	62		43	62	
Կրթություն	76	24	78	22	17152	25118	27249	35594	68	77		68	77	
Մշակույթ և արվեստ	68	32	67	33	12090	18573	18396	21633	65	85		65	85	
Փոստային և փոս.														
սպասարկում	43	57	40	60	21791	29289	25030	30946	74	81		74	81	
Վարկավորում և սեփ.														
ապահովագրություն	49	51	54	46	00775	169532	103264	221240	59	47		59	47	
Կառավարման	40	60	40	60	40997	61918	51727	78058	66	66		66	66	
ապարատ														
Այլ ճյուղեր	28	72	25	75	24787	32774	34464	34790	76	99		76	99	

* Առանց փոքր և գերփոքր տնտեսավարող սուբյեկտների:

Աղբյուրը՝ աշխատանքի վիճակագրություն, ԳՀ ԱԿԾ

Զբաղվածներն ըստ զբաղվածության կարգավիճակի, 2004թ.

Տոկոսներով

	Ընդամենի նկատմամբ		Բաշխումն ըստ սեռի	
	Կ	Տ	Կ	Տ
Վարձու աշխատող	61.2	52.5	46.9	53.1
Գործատու	0.3	3.0	6.4	93.6
Ինքնազբաղված	18.0	37.2	26.9	73.1
Ընտանիքի աշխատող անդամ	20.3	7.2	68.2	31.8
Արտադրական/սպառող. կոոպ. անդամ	0.2	0.1	50.0	50.0
Ընդամենը	100	100	43.1	56.9

Աղբյուր՝ աշխատուժի ընտրանքային հետազոտություն, ԳՅ ԱՎԾ

Զբաղվածները և կրկնակի զբաղվածներն* ըստ կրթական մակարդակի, 2004թ.

Տոկոսներով

	Զբաղվածներ		Կրկնակի զբաղվածներ	
	Կ	Տ	Կ	Տ
Բարձրագույն	44.3	55.7	39.5	60.5
Միջին մասնագիտական	47.2	52.8	38.1	61.9
Ընդհանուր միջնակարգ	38.3	61.7	27.8	72.2
Ընդհանուր հիմնական և տարրական	34.8	65.2	33.3	66.7
Ընդամենը	41.5	58.5	36.0	64.0

* Անձինք, ովքեր դիտարկվող ժամանակաշրջանում ի հավելումն հիմնական աշխատանքի կամ զբաղմունքի ունեցել են նաև երկրորդ աշխատանք:

Աղբյուրը՝ աշխատուժի ընտրանքային հետազոտություն, ԳՅ ԱՎԾ

Կրկնակի զբաղվածներն ըստ անունական վիճակի, 2004թ.

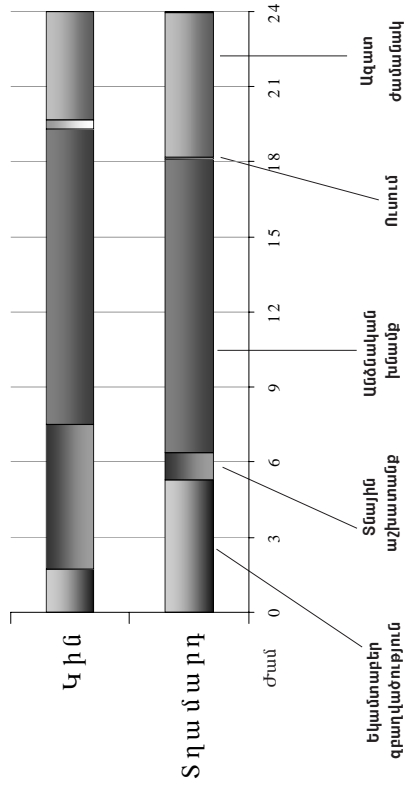
Տոկոսներով

Անունական վիճակը	Ընդամենի նկատմամբ		Բաշխումն ըստ սեռի	
	Կ	Տ	Կ	Տ
Միայնակ	6.5	9.1	28.6	71.4
Անուսնացած	77.4	90.9	32.4	67.6
Անուսնալուծված	-	-	-	-
Այրի	16.1	0	100	0
Ընդամենը	100	100	36.0	64.0

Աղբյուրը՝ աշխատուժի ընտրանքային հետազոտություն, ԳՅ ԱՎԾ

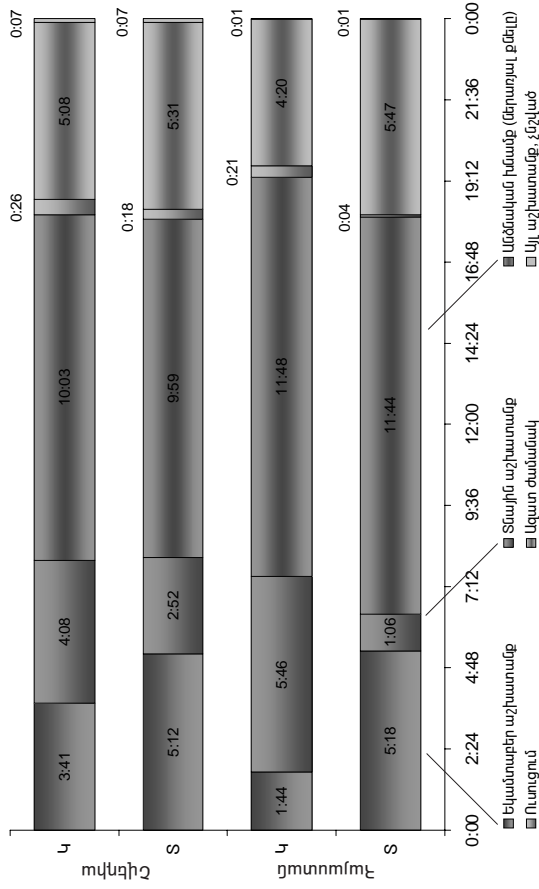
ԺԱՄԱՆԱԿԻ ՕԳՏԱԳՈՐԾՈՒՄ

Գործունեությունների վրա ծախսված միջին ժամանակը, 2004թ.



Աղբյուրը ժամանակի օգտագործման փորձնական հետազոտություն, ՀՀ ԱԿԾ

Հայաստանում և Եվրոպայում գործունեությունների իրականացման վրա ծախսված միջին ժամանակը, 2004թ.



Աղբյուրը ժամանակի օգտագործման փորձնական հետազոտություն, ՀՀ ԱԿԾ

ԻՐԱՎԱՆԱԽՏՈՒՄՆԵՐ

Հանցագործություն կատարած անձինք ըստ հանցատեսակների, 2003-2004թթ.

Ընդամենի նկատմամբ, տոկոսներով

Հանցագործության տեսակը	2003		2004	
	Կ	Տ	Կ	Տ
Չափահասներ, 18 տարեկան և բարձր				
Դիտավորյալ սպանություն	0.8	1.2	0.5	1.0
Սպանության փորձ	0.2	0.7	0.4	0.8
Ծանր մարմնական վնաս. հասց.	1.6	2.3	0.9	2.5
Գողություն	13.3	17.6	10.4	19.0
Ավագակություն	-	1.4	-	1.7
Կողոպուտ	0.2	1.2	0.2	1.3
Խարդախություն	7.5	2.7	8.5	3.2
Խուլիզանություն	8.0	7.7	5.9	8.1
Թմրամոլություն	1.6	2.9	2.4	6.2
Ապօրինի զենք, զինամթերքի կրում	1.8	4.0	1.2	4.1
Կաշառակերություն	-	0.1	0.3	0.1
Իշխանության, պաշտ. դիրքի չար.	0.6	0.5	0.5	0.5
Այլ հանցագործություններ	64.4	57.7	68.8	51.5
Ընդամենը	100	100	100	100
Անչափահասներ, մինչև 18 տարեկաններ				
Դիտավորյալ սպանություն	-	1.1	-	0.8
Սպանության փորձ	-	0.3	-	0.5
Ծանր մարմնական վնաս. հասց.	-	6.3	-	9.3
Գողություն	44.4	55.7	50.0	54.6
Ավագակություն	11.1	3.4	-	3.2
Կողոպուտ	-	3.7	-	4.5
Խարդախություն	-	0.6	-	0.5
Խուլիզանություն	-	4.5	16.7	7.2
Թմրամոլություն	-	-	-	0.8
Ապօրինի զենք, զինամթերքի կրում	-	2.0	-	1.6
Այլ հանցագործություններ	44.5	22.4	33.3	17.0
Ընդամենը	100	100	100	100

Աղբյուրը՝ սոցիալական ոլորտի վիճակագրություն, ԳՅ ԱԿԾ

Հանցագործություն կատարած անձինք ըստ հանցատեսակների, 2003-2004թթ.

Բաշխումն ըստ սեռի, տոկոսներով

Հանցագործության տեսակը	2003		2004	
	Կ	Տ	Կ	Տ
Չափահասներ, 18 տարեկան և բարձր				
Դիտավորյալ սպանություն	5.4	94.6	4.8	95.2
Սպանության փորձ	2.5	97.5	4.2	95.8
Ծանր մարմնական վնաս. հասց.	5.6	94.4	3.3	96.7
Գողություն	6.2	93.8	5.1	94.9
Ավագակություն	-	100	-	100
Կողոպուտ	1.4	98.6	1.3	98.7
Խարդախություն	19.5	80.5	20.8	79.2
Խուլիզանություն	8.3	91.7	6.6	93.4
Թմրամոլություն	4.5	95.5	3.7	96.3
Ապօրինի զենք, զինամթերքի կրում	3.7	96.3	2.8	97.2
Կաշառակերություն	-	100	22.2	77.8
Իշխանության, պաշտ. դիրքի չար.	9.1	90.9	8.8	91.2
Այլ հանցագործություններ	8.9	91.1	11.6	88.4
Ընդամենը	8.0	92.0	8.9	91.1
Անչափահասներ, մինչև 18 տարեկաններ				
Դիտավորյալ սպանություն	-	100	-	100
Սպանության փորձ	-	100	-	100
Ծանր մարմնական վնաս. հասց.	-	100	-	100
Գողություն	2.0	98.0	1.4	98.6
Ավագակություն	7.7	92.3	-	100
Կողոպուտ	-	100	-	100
Խարդախություն	-	100	-	100
Խուլիզանություն	-	100	-	96.4
Թմրամոլություն	-	-	-	100
Ապօրինի զենք, զինամթերքի կրում	-	100	-	100
Այլ հանցագործություններ	4.8	95.2	3.0	97.0
Ընդամենը	2.5	97.5	1.6	98.4

Աղբյուրը՝ սոցիալական ոլորտի վիճակագրություն, ԳՅ ԱԿԾ

Հանցագործություն կատարած դատապարտված անձինք ըստ հանցատեսակների, 2003-2004թթ.

Ընդամենի նկատմամբ, տոկոսներով

Հանցագործության տեսակը	2003		2004	
	Կ	Տ	Կ	Տ
Չափահասներ, 18 տարեկան և բարձր				
Դիտավորյալ սպանություն	-	1.7	0.4	1.6
Դիտավորյալ ծանր մարմնական վնասվածք	1.1	2.4	1.8	3.1
Գույքի հափշտակում, որից՝	25.9	23.7	31.4	32.2
գողության միջոցով	12.4	18.1	15.5	24.3
խուլիգանություն	10.8	8.1	8.4	8.6
Թմրանյութերի հետ կապված հանցագործություններ	0.8	6.8	6.2	7.5
Այլ հանցագործություններ	61.4	57.3	36.3	22.7
Ընդամենը	100	100	100	100
Դատապարտվածների թվաքանակը, մարդ	259	4110	226	3897
Անչափահասներ, մինչև 18 տարեկաններ				
Դիտավորյալ սպանություն	-	2.6	-	1.4
Գույքի հափշտակում, այդ թվում՝	100	58.9	33.3	66.2
գողության միջոցով	100	52.8	33.3	58.0
կողոպուտի միջոցով	-	4.1	-	4.1
ավազակության միջոցով	-	2.0	-	4.1
խարդախություն միջոցով	-	-	-	-
խուլիգանություն	-	6.7	-	4.6
Թմրանյութերի հետ կապված հանցագործություններ	-	-	-	0.4
Այլ հանցագործություններ	-	31.8	66.7	27.4
Ընդամենը	100	100	100	100
Դատապարտվածների թվաքանակը, մարդ	3	195	3	219

Աղբյուրը՝ սոցիալական ոլորտի վիճակագրություն, ԳՅ ԱԿԾ

Հանցագործություն կատարած դատապարտված անձինք ըստ հանցատեսակների, 2003-2004թթ.

Բաշխումն ըստ սեռի, տոկոսներով

Հանցագործության տեսակը	2003		2004	
	Կ	Տ	Կ	Տ
Չափահասներ, 18 տարեկան և բարձր				
Դիտավորյալ սպանություն	-	100	1.5	98.5
Դիտավորյալ ծանր մարմնական վնասվածք	3.0	97.0	3.2	96.8
Գույքի հափշտակում, որից՝	6.4	93.6	5.3	94.7
գողության միջոցով	4.1	95.9	3.6	96.4
խուլիգանություն	7.7	92.3	5.4	94.6
Թմրանյութերի հետ կապված հանցագործություններ	0.7	99.3	4.6	95.4
Այլ հանցագործություններ	6.3	93.7	8.5	91.5
Ընդամենը	5.9	94.1	5.5	94.5
Դատապարտվածների թվաքանակը, մարդ	259	4110	226	3897
Անչափահասներ, մինչև 18 տարեկաններ				
Դիտավորյալ սպանություն	-	100	-	100
Գույքի հափշտակում, այդ թվում՝	2.5	97.5	0.7	99.3
գողության միջոցով	2.8	97.2	0.8	99.2
կողոպուտի միջոցով	-	100	-	100
ավազակության միջոցով	-	100	-	100
խարդախություն միջոցով	-	-	-	-
խուլիգանություն	-	100	-	100
Թմրանյութերի հետ կապված հանցագործություններ	-	100	-	100
Այլ հանցագործություններ	1.5	98.5	3.2	96.8
Ընդամենը	-	100	1.4	98.6
Դատապարտվածների թվաքանակը, մարդ	3	195	3	219

Աղբյուրը՝ սոցիալական ոլորտի վիճակագրություն, ԳՅ ԱԿԾ

Հատուկ քանակագծի թվաքանակը քրեակատարողական ծառայության հիմնադրվելուց, 2003-2004թթ.

Տոկոսներով

	2003		2004		2004			
	Ընդհանուր նկատմամբ		Բաշխումը ըստ սեռի		Ընդհանուր նկատմամբ			
	Կ	Տ	Կ	Տ	Կ	Տ		
Հատուկ քանակագծի թվաքանակը քրեակատարողական հիմնարկներում, ընդամենը	100	100	2.2	97.8	100	100	2.9	97.1
այդ թվում՝ անչափահասներ	-	100	-	100	-	100	-	100
կալանավորված անձանց պահելու վայրերում	24.6	37.6	1.4	98.6	41.0	40.4	3.0	97.0
այդ թվում՝ անչափահասներ	-	78.1	-	100	-	50.0	-	100
ուղղիչ հիմնարկներում	75.4	62.4	2.6	97.4	59.0	59.6	2.9	97.1
այդ թվում՝ անչափահասներ	-	21.9	-	100	-	50.0	-	100

Աղբյուրը՝ տեղիական ոլորտի վիճակագրություն, ԳՅ ԱԿԾ

ԻՇԽԱՆՈՒԹՅՈՒՆ ԵՎ ԱԶԴԵՑՈՒԹՅՈՒՆ

ՀՀ Ազգային ժողովի պատգամավորների թվաքանակն ըստ խմբակցությունների և պատգամավորական խմբե-րի, 2004թ. տարեկերթի դրությամբ

Սադր, տոկոսներով

Խմբակցություններ և պատգամավորական խմբեր	Թվաքանակը		Տոկոսներով	
	Կ	Տ	Կ	Տ
«Հայաստանի Հանրապետական կուսակցություն» խմբակցություն	2	37	5.1	94.9
«Օրինաց երկիր» խմբակցություն	1	19	4.8	95.2
«Արդարություն» խմբակցություն	-	14	-	100
«Հայ հեղափոխական դաշնակցություն» խմբակցություն	2	9	18.2	81.8
«Ազգային միաբանություն» խմբակցություն	-	7	-	100
«Միավորված աշխատանքային կուսակցություն» խմբակցություն	1	5	16.7	83.3
«Ժողովրդական պատգամավոր» պատգամավորական խումբ	-	16	-	100
խմբակցություններում և պատգամավորական խմբերում	1	17	5.6	94.4
չներկայացված պատգամավորներ	7	124	5.3	94.7

Աղբյուրը՝ ԳՅ Ազգային ժողով

Օրենսդիր իշխանություն, 2001-2004թթ.

Սարդ

Տարիներ	Կ	Տ
2001	4	127
2002	5	126
2003	7	124
2004	7	124

Աղբյուրը՝ ԳՀ Ազգային ժողով

Դատական իշխանության մարմիններ, 2000-2004թթ.

Տոկոսներով

	2000		2001		2002		2003		2004	
	Կ	Տ	Կ	Տ	Կ	Տ	Կ	Տ	Կ	Տ
Դատավորներ	21	79	21	79	18	82	21	79	20	80
Փաստաբաններ	35	65	35	65	34	66	38	62	36	64

Աղբյուրը՝ ԳՀ արդարադատության նախարարություն

Նախարարներ և փոխնախարարներ, 2004թ.

Տոկոսներով

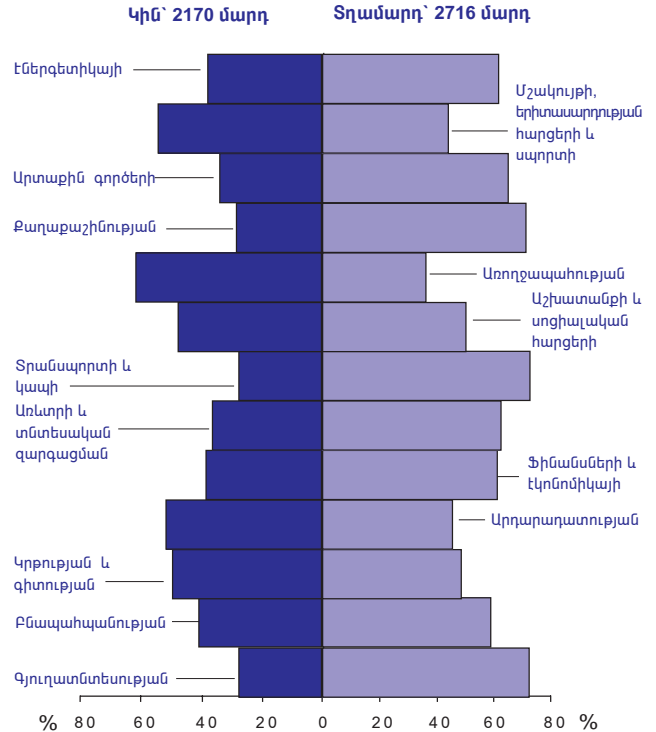
	Կ	Տ
Ընդամենը*	7	93

*Առանց ԳՀ պաշտպանության նախարարության:

Աղբյուրը՝ աշխատանքի վիճակագրություն, ԳՀ ԱՎՃ

ՀՀ նախարարությունների աշխատակազմերը*, 2004թ.

Տոկոսներով



*Առանց ԳՀ պաշտպանության նախարարության:

Աղբյուրը՝ աշխատանքի վիճակագրություն, ԳՀ ԱՎՃ

ՀՀ նախագահի աշխատակազմ, 2004թ.

Տոկոսներով

	Կ	Տ
Ընդամենը	46.3	53.7

Աղբյուրը՝ աշխատանքի վիճակագրություն, ԳՂ ԱԿԾ

ՀՀ կառավարության աշխատակազմ, 2004թ.

Տոկոսներով

	Կ	Տ
Ընդամենը	53.9	46.1

Աղբյուրը՝ աշխատանքի վիճակագրություն, ԳՂ ԱԿԾ

Մարզպետարաններում աշխատողների բաշխումն ըստ սեռի, 2004թ.

Մարդ

ԳՂ մարզեր	Մարզպետներ		Մարզպետների տեղակալներ		Մարզպետարանի աշխատակազմի ղեկավարներ		Մարզպետարանի աշխատակիցներ	
	Կ	Տ	Կ	Տ	Կ	Տ	Կ	Տ
Արագածոտն	-	1	-	2	-	1	30	76
Արարատ	-	1	-	2	-	1	44	45
Արմավիր	-	1	1	1	1	-	43	59
Գեղարքունիք	-	1	-	2	-	1	54	125
Լոռի	-	1	-	2	-	1	60	105
Կոտայք	-	1	-	2	-	1	56	75
Շիրակ	-	1	-	2	-	1	62	117
Սյունիք	-	1	-	2	-	1	59	69
Վայոց ձոր	-	1	-	2	-	1	31	56
Տավուշ	-	1	-	2	1	-	38	61

Աղբյուրը՝ ԳՂ մարզպետարաններ

Քաղաքային տեղական ինքնակառավարման մարմիններում աշխատողների բաշխումն ըստ սեռի, 2004թ.

Մարդ

ԳՂ մարզեր	Քաղաքապետներ		Քաղաքապետների տեղակալներ		Քաղաքապետարանների աշխատակազմի ղեկավարներ		Քաղաքային ավագանու անդամներ		Քաղաքապետարանի աշխատակիցներ	
	Կ	Տ	Կ	Տ	Կ	Տ	Կ	Տ	Կ	Տ
Արագածոտն	-	3	-	3	1	2	-	34	32	78
Արարատ	-	4	-	4	-	4	2	51	60	97
Արմավիր	-	3	-	5	1	2	-	35	46	61
Գեղարքունիք	-	5	1	4	-	5	2	58	54	96
Լոռի	-	8	-	8	3	5	4	71	119	172
Կոտայք	-	7	-	7	-	7	4	78	102	115
Շիրակ	-	3	-	4	-	3	-	37	72	122
Սյունիք	-	7	-	6	3	4	2	71	59	68
Վայոց ձոր	-	3	-	3	2	1	1	28	204	84
Տավուշ	-	4	-	4	2	2	2	48	29	40

Աղբյուրը՝ ԳՂ մարզպետարաններ

Գյուղական տեղական ինքնակառավարման մարմիններում աշխատողների բաշխումն ըստ սեռի, 2004թ.

Մարդ

ԳՂ մարզեր	Գյուղապետներ		Գյուղապետների տեղակալներ		Գյուղական ավագանու անդամներ		Գյուղապետարանի աշխատակիցներ	
	Կ	Տ	Կ	Տ	Կ	Տ	Կ	Տ
Արագածոտն	-	111	-	111	24	421	178	312
Արարատ	1	92	-	88	33	652	427	512
Արմավիր	3	91	1	84	23	575	290	344
Գեղարքունիք	3	84	3	84	47	503	208	425
Լոռի	3	102	4	84	68	471	408	497
Կոտայք	1	59	-	60	35	357	153	231
Շիրակ	-	116	1	104	8	513	91	532
Սյունիք*	3	99	4	75	67	471	195	339
Վայոց ձոր	-	41	2	16	11	273	212	233
Տավուշ	3	55	-	58	23	330	121	351

* Դասմամբ «ԳՂ վարչատարածքային բաժանման մասին» ԳՂ օրենքի, ընդունված 1995թ. դեկտեմբերի 4-ին, Սյունիքի մարզը բաղկացած է 105 գյուղական համայնքներից, որոնցից 3-ը (Վերին Գիրաբաղ, Փիրու, Քյուրուտ) բնակեցված չեն:

Աղբյուրը՝ ԳՂ մարզպետարաններ

Երևանի քաղաքապետարանում զբաղվածների բաշխումն ըստ սեռի, 2004թ.

Սարդ

	Կ	Տ
Քաղաքապետ	-	1
Քաղաքապետի տեղակալներ	-	4
Երևանի խորհրդի անդամներ	-	13
Քաղաքապետարանի աշխատակազմի ղեկավար	-	1
Քաղաքապետարանի աշխատակիցներ	98	118
Թաղապետներ	-	12
Թաղապետների տեղակալներ	-	16
Ավագանու անդամներ	10	159
Թաղապետարանի աշխատակիցներ	535	1231

Աղբյուրը՝ Երևանի քաղաքապետարան

**«Հայաստանի կանայք և տղամարդիկ»
վիճակագրական գրքույկ**

Ժողովածուի նյութերը պատրաստվել են ՀՀ վիճակագրության պետական խորհրդի անդամ Հրայա Պետրոսյանի ղեկավարությամբ և տպագրվել են ՄԱԶԾ «Գենդերը և քաղաքականությունը» ծրագրի շրջանակում, տիկին Նունե Հարությունյանի՝ ՄԱԶԾ ծրագրի համակարգող և պարոն Նվեր Ս. Սարգսյանի՝ ՄԱԶԾ ծրագրի համակարգողի տեղակալ, մասնակցությամբ:

Ժողովածուի բաժինների պատասխանատուներ՝

	հեռ.
Կարինե Կույունջյան	523 356
Նելլի Բաղդասարյան	524 514
Լուսինե Քալանթարյան	587 829
Դիանա Մարտիրոսովա	524 326

Թողարկման պատասխանատու՝ Գոհար Նշանյան,
ՀՀ ԱՎԾ աշխատակազմի վիճակագրական տեղեկատվության տարածման, մարկետինգի և հասարակայնության հետ կապերի բաժնի գլխավոր մասնագետ

Համակարգչային շարվածքը՝ Տաթև Խաչատրյանի

Նկարիչ՝ Մինաս Ավետիսյան



«Նոյան Տապան» տպագրատուն
 Թուրք օֆսեթ N1, 60x84 1/32 ծավալը 6,125 տպ, մամուլ
 ստորագրված է տպագրության 10.12.05, տպաքանակ 1000:
 ՀՀ, Երևան 9, Իսահակյան 28, հեռ. (374 10) 565965,
 E-mail: contact@noyan-tapan.am
 URL: http://www.nt.am

ՆՇՈՒՄՆԵՐԻ ՀԱՄԱՐ